

Rozšírenie vstavačovitých (Orchidaceae) v južnej časti Považského Inovca (západné Slovensko)

Distribution of orchids (Orchidaceae) in the southern part of Považský Inovec Mts. (western Slovakia)

JAROMÍR KUČERA

Centrum biológie rastlín a biodiverzity, Botanický ústav, Slovenská akadémia vied, Dúbravská cesta 9, SK–84523 Bratislava, jaromir.kucera@savba.sk

Abstract: Based on herbarium specimens and published data 23 taxa and one hybrid taxon of Orchidaceae have been reported from the southern part of Považský Inovec Mts. Out of them, 19 species and one hybrid taxon were confirmed during floristic explorations in the period 1994–2020. Four *Epipactis* taxa (*E. komoricensis*, *E. leptochila* subsp. *neglecta*, *E. leutei*, and *E. pseudopurpurata*) were recorded for the first time in the Považský Inovec Mts. Two other *Epipactis* species, *E. muelleri* and *E. purpurata* are new for the studied part of the Považský Inovec Mts. The occurrences of *Cypripedium calceolus* and *Himantoglossum caprinum* have not been confirmed. Despite availability of several suitable habitats, the two recently reported taxa *Gymnadenia conopsea* subsp. *conopsea* and *Ophrys holubyana* have not been recorded in the field. The paper also discusses the influence of succession on the status of habitats and the variation of orchid species at the sites. The link between the landuse and existing landscape mosaic in the past and the abundance of species, e.g. *Orchis militaris*. On the other hand, an increase in frequency is demonstrated for species confined to more shaded, forest habitats, e.g. *Limodorum abortivum* or *Epipactis microphylla*.

Keywords: Carpathians, endangered species, Orchidaceae, recent occurrence.

Úvod

Čiastkové príspevky k rozšíreniu zástupcov čeľade vstavačovitých pre južnú časť Považského Inovca sa objavili vo viacerých prácach, ktoré však boli primárne s iným zameraním. Prvú prácu týkajúcu sa prehľadu flóry tohto územia, ktorá zahŕňala aj údaje o rozšírení zástupcov tejto čeľade publikoval v roku 1865 Knapp. Piešťanská květena od Domina (1931) je prvým súhrnným dielom spracúvajúcim flóru tohto územia. V roku 1942 toto dielo dopĺňa o ďalší bohatý zoznam lokalít Hruba (1942). K poznaniu flóry tejto časti pohoria v 70tych rokoch minulého storočia významnou mierou prispeli viacerí autori ale zástupcovia čeľade vstavačovitých sú spomínaní iba v prácach Feráková (1968) a Vozárová (1979). Ďalšie práce Sabo a Naď (1986), Kováčová (1989), Kováčová a Sabo (1989) sa zamerali na mapovanie výskytu orchidej a iných vzácnych druhov rastlín v okolí obcí Hubina a Piešťany. Magic (1984) a Vavro (1987) pri spracovaní floristických podkladov k západoslovenským táborom ochrancov prírody spomínajú viaceré lokality s vý-

skytom vstavačovitých. Po dlhšej odmlke sa v periodikách objavili príspevky Bača (2009), Kollár et al. (2009), Košťál (2011), Králik (2006, 2007, 2008, 2016), Králiková a Králik (2012), Malovcová (2015), Malovcová–Staníková (2008), Mered'a et al. (2016), ktoré informujú aj o nových nálezoch druhov z tejto čeľade. V príspevku uvádzam súpis lokalít, ktoré som našiel počas floristických prieskumov v období 1994–2020. Cieľom práce je zosumarizovať a obohatiť poznanie súčasného rozšírenia jednotlivých zástupcov čeľade a tak prispieť k celkovému poznaniu flóry tohto regiónu.

Metodika

Oblasť výskumu v pohorí Považský Inovec siahá z juhu od mesta Hlohovec na sever po štátnu cestu vedúcu údolím Modrovského potoka od obce Modrovka po obec Nová Lehota a osadu Dolina a odtiaľ údolím potoka Bojnianka po obec Bojná. Sledované územie tvorí pestrú mozaiku rôznych typov lesnatých, lúčnych a xerothermných biotopov na sprašiach, vápencoch, dolomitoch menej často kremencoch, granodioritoch až granitoch alebo rulách či bridlíciach (Geologická mapa SR 2017). Výškové rozpätie je od 156 m po najvyšší bod územia vrch Marhát (748 m). Uvedené lokality okrem jedného údaju týkajúceho sa taxónu *Epipactis futakii*, ktorý našiel M. Kolník, boli nájdené samotným autorom. Taxóny sú usporiadané abecedne podľa latinských mien, ktoré sú uvedené podľa práce Vlčko et al. (2003). Za menom taxónu je uvedená kategória ohrozenosti podľa práce Eliáš et al. (2015) a v zátvorke odkaz na obrázok a mapu rozšírenia. Lokality sú usporiadané v smere od juhu po sever. Názvy obcí sú uvedené v skratkách: AD – Ardanovce, BJ – Bojná, HC – Hlohovec, HO – Horné Otrokovce, HT – Horné Trhovište, HB – Hubina, JŠ – Jalšové, KT – Koplotovce, MD – Modrová, MV – Moravany nad Váhom, NB – Nitrianska Blatnica, NL – Nová Lehota, PN – Piešťany, RŠ – Radošina, RT – Ratnovce, SK – Sokolovce, SL – Stará Lehota, SB – Svrbice. Názvy lokalít sú uvedené podľa portálu mapy.cz alebo katastrálnej mapy <https://zbgis.skgeodesy.sk>. V texte opisu lokality sú použité nasledovné skratky: dol. – dolina, exp. – expozícia, exponovaný, znač. tur. chodník – značený turistický chodník a svetové strany a ich kombinácie v skratkách s., j., v. a z. Údaj o nadmorskej výške (m n. m.) je v skrate m za číslom. Za týmto údajom nasleduje číslo základného poľa a kvadrantu stredoeurópskeho sieťového mapovania podľa práce Niklfeld (1971). Následne je uvedený dátum záznamu a počet jedincov na lokalite v čase nálezu v skratkách kv. r.– počet kvitnúcich rastlín, alebo rastlín s plodmi a s. r. – počet sterilných rastlín. Počty sú uvedené číselne, alebo v skratkách: d. – desiatky a s. – stovky jedincov. Na konci záznamu je v zátvorke uvedená skratka herbára v ktorom je deponovaná dokladová herbárová položka, alebo skratky f. – čo znamená, že jedince z lokality sú vo fotografickom archíve autora, alebo not. – v prípade ak z lokality nebola odobratá žiadna herbárová položka, alebo urobený fotografický záznam. Súradnice lokalít sú na vyžiadanie u autora. Za zoznamom nepublikovaných údajov je uvedený zoznam literárnych a herbárových údajov zo študovaných herbárových zbierok deponovaných v BRA, HLO, NI, SAV, SLO, TYM a v herbári K. Domina deponovanom v Balneologickom múzeu v Piešťanoch.

Výsledky

Anacamptis morio, NT (mapa 7)

Vlastné nepublikované údaje: **HT:** zarastajúci xeroterm v okolí opusteného lomu SSZ od obce, 279 m, 7573a, 7. 5. 2020, 9 kv. r. (not.). **KT:** Starý háj, svah s xerotermnými porastami, 300 m, 7572b, 8. 5. 2020, 2 kv. r. (not.). **JŠ:** Polachnové (kóta 276 m), j. svah, 255 m, 7473c, 18. 5. 2017, 1 kv. r. (f.). **SK:** Polachnové, báza s. svahu, 189 m, 7473c, 18. 5. 2017, 1 kv. r. (f.); Nad starým Váhom, s. svah vrchu Polachnové, ca. 220 m, 7473c, 31. 5. 1999, 3 kv. r. (not.). **PN:** Ahoj, horný koniec lúk a okraj lesa nad údolím Dolina, ca. 330–350 m, 7473a, 1. 5. 1994 (SAV), 9. 5. 1997 (SAV), 1. 5. 1998, 378 kv. r., 1. 5. 1999, 29. 4. 2000, s. kv. r.

Literárne údaje a herbárové doklady: **NB:** Zajačia rokľa (Králik 2007). **PN:** Ahoj (Sabo & Nad' 1986; Kováčová & Sabo 1989; ide o totožnú lokalitu zaznamenanú mnou). **HB:** step sv. od vstupu do obce (Kováčová 1989); Nadálky, s. svah, lesostep (Kováčová & Sabo 1989).

V študovanej oblasti sa vyskytuje sporadicky na lúkach a xerotermných spočenstvách.

Cephalanthera damasonium (mapa 1)

Vlastné nepublikované údaje: **HT:** svetlý dubový les nad opusteným lomom SSZ od obce, 273 m, 7573a, 7. 5. 2020, d. kv. r. (not.); Kavaš, svetlý dubový les s borievkou nad opusteným lomom, 288–295 m, 7573a, 7. 5. 2020, 8 kv. r. (not.); za vinicami S od obce, dubový les, 314 m, 7573a, 7. 5. 2020, d. kv. r. (not.). **KT:** nad Dolinami, viacero lokalít v oblasti, 270–315m, 7572b, 8. 5. 2020, 2. 6. 2020, 8. 7. 2020, d. kv. r. (not.); Krčovské, zmiešaný les *Pinus sylvestris* a *Tilia cordata*, 279 m, 7572b, 8. 5. 2020, d. kv. r. (not.); Starý háj, okraj borovicového lesa pri bývalom poličku, 309–319 m, 7572b, viacero mikrolokalít, 2. 6. 2020, s. kv. r. (not.). **HO:** zmiešaný les nad opusteným lomom za obcou smerom na Holý vrch, 345 m, 7573a, 7. 5. 2020, 1 kv. r. (not.). **JŠ:** Ovčia skala, pri červeno značenom tur. chodníku, 351–375 m, 7573a, viacero mikrolokalít, 2. 6. 2020, d. kv. r. (not.); ústie Chotárnej dol., bukovo dubový les, 201 m, 7473c, 12. 7. 2020, d. kv. r. (not.); j. svahy nad Kantorovou dol., 230–240 m, 7473c, 19. 5. 2017 a 9. 6. 2017, 12 kv. r. (not.); Hlboká dolina a jz. svahy nad ňou, 260–310 m, 7572b, viacero lokalít, 2. 6. 2020 a 8. 7. 2020, d. kv. r. (not.); Polachnové (kóta 276 m), 259–214 m, 7473c–7472d, viacero mikrolokalít najmä v okrajoch lesa a pod borovicami, 18. 5. 2017 a 10. 6. 2017, s. kv. r. (f.); Polachnové, bučina, 200–220 m, 7472d, 6. 7. 2020, d. kv. r.

(not). **SK:** svetlá dubina po okraji asfaltovej cesty do Svrbíc, 245 m, 7473c, 3. 7. 2020, d. kv. r. (not.); Nad starým Váhom, j. svahy nad bývalými poličkami a s. bázy svahu Polachnovej, 220–240 m, 7473c, viaceré lokality, 31. 5. 1999 a 1. 7. 2017 (SAV), 5. 7. 2017 (SAV), 6. 7. 2020, s. kv. r.; Chrašť, 230–290 m, 7473c, viaceré lokality, 8. 7. 2020, d. kv. r. (not.); Kútik, ca. 200 m, 7473c, 31. 5. 1999 (not.). **SB:** Chotárna dolina a svahy nad ňou, 190–300 m, 7473c, viaceré lokality, 12. 7. 2020, s. kv. r. (not.). **AD:** Lomec (kóta 421 m), zarastajúce xerothermné porasty na j. svahu, 380–401 m, 7473c, 16. 5. 1998, 16. 5. 2020 (not.). **RT:** v okolí bývalých lomov na J okraji obce, 239–253 m, 7473a, viacero mikrolokality, 19. 5. 2017, d. kv. r. (not.); Plešiny, z. svah, vápenec, ca. 331 m, 7473a, 14. 6. 2020, d. kv. r. (SAV). **RS:** Čertova pec, bukový les nad št. cestou, vápenec, 290 m, 7473a, 26. 7. 2020, 4 kv. r. (not.). **PN:** Havran, Dolina, bukovo dubový les, vápenec, 300–310 m, 7473a, 15. 7. 2020, 3 kv. r. (not.); sedlo Havran, pri hrobe neznáameho vojaka, ca. 350 m, 7473a, 16. 5. 1998, 2 kv. r. (not.); sedlo Havran, na červeno znač. tur. chodníku smerom na Hlohovec, ca. 390 m, 7473a, 16. 5. 1998, 18 kv. r. (not.); Ahoj, okraj lesa a xerotherm nad dol. Dolina, ca. 330 m. n. m., 7473a, 29. 4. 2000 (not.); Plešina, Pod Lipinou, ca. 370 m, 7473a, 29. 4. 2000, 3 kv. r. (not.). **HB:** Zacharove lúky, bukový les, vápenec, 402 m, 7473b, 19. 7. 2000 a 28. 7. 2020, 4 kv. r. (not.); pri rázcestníku červeno a zeleno znač. tur. chodníka pod Krahulčími vrchmi, bučina, vápenec, 554 m, 7473b, 27. 7. 2020, 4 kv. r. (not.); Malý Krahulčí vrch, sz. svahy, vápenec, 452 m, 7473b, 28. 7. 2020, d. kv. r. (not.); Krahulčie vrchy, pri červeno znač. tur. chodníku, 480–490 m, 7473b, 28. 7. 2020, 12 kv. r. (not.); dol. potoka Striebornica, v okolí bývalých lomov vo svahu oproti Bažanovmu mlynu, vápenec, 200–260 m, 7373c, 28. 7. 1999, 10. 6. 2017 a 1. 7. 2017, d. kv. r. (SAV). **HB:** údolie bezmenného potoka vlievajúceho sa do potoka Striebornica pri Fabrike, báza j. svahu vrchu Grnica (kóta 523 m), 273–313 m, 7373c a 7373d, 1. 7. 2017, d. kv. r. (not.).

Literárne údaje a herbárové doklady: **HC:** Sedlisko (Vozárová 1979); Lipiny a Soroš (Feráková 1968); les medzi Hlohovcom a Dolným Trhovišťom (Hruby 1942). **KT:** v. od obce (Feráková 1968, Feráková 9. 6. 1965 SLO). **JŠ:** Ovadová (Feráková 1968). **HO:** Holý vrch (Feráková 1968, Feráková 5.1965 SLO; ide o totožnú lokalitu zaznamenanú mnou). **SK:** Námolie (Bača 2009; ide o totožnú lokalitu zaznamenanú mnou). **BJ** (Opluštil 1964 TYM). **NB:** Zajačia rokl'a (Králik 2008). **PN:** lesy za Bankou (Ptačovský 1922 SAV); Banka, záver dol. nad Vápeništami (Králik 2016); Banka, ľavá strana cesty na Havran (Hruby 1942); Strážna dol.; Rádiový vršok; Červená veža; Havran (všetko Domin 1931; ide o totožnú lokalitu zaznamenanú mnou); Plešina

(Domin 1931, Hruby 1942; ide o totožnú lokalitu zaznamenanú mnou); Ahoj (Sabo & Naď 1986, Kováčová & Sabo 1989). **MV**: Zlatý vrch; Moravanská dol. (obe Domin 1931). **HB**: Striebornica (Domin 1931; ide o totožnú lokalitu zaznamenanú mnou); lesostep okolo poslednej časti obce (Kováčová 1989); Nadálky; Babovie kopanice (obe Kováčová & Sabo 1989). **MD**: Modrová horáreň, Hradište (Michalko & Zahradníková 1959 SAV). Širší údaj: vrchy od Ratnoviec k Sokolovciam (Domin 1931).

Je to najrozšírenejší druh z celej čeľade v sledovanom území. Vyskytuje sa tu v rôznych typoch listnatých či borovicových lesov a ich lemových spoločenstvách vo vápencovej časti územia.

Cephalanthera longifolia, NT (mapa 2)

Vlastné nepublikované údaje: **AD**: ústie dol. Červený jarok, ca. 250–300 m, 7473c, 16. 5. 1998, s. kv. r. (not.); Búrková studňa, ca. 290–320 m, 7473a, 16. 5. 1998, 80 kv. r. (not.); v. svah vrchu Korytištia (424,3 m), ca. 350 m, 7473a, 16. 5. 1998, 11 kv. r. (not.). **RŠ**: Čertova pec, dubovo hrabový les pod štátnou cestou, pri žlto znač. tur. chodníku, 263 m, 7473a, 26. 7. 2020, d. kv. r. a niekoľko s. r. (not.); Čertova pec, Starý háj, modro znač. tur. chodník smerom na Havran, ca. 270–280 m, 7473a, 16. 5. 1998 a 26. 7. 2020, d. kv. r. (not.); Panské hory, svahy nad prameňom, ktorý je na modro znač. tur. chodníku, ca. 300 m, 7473a, 9. 7. 1994 a 16. 5. 1998, d. kv. r. a d. r. (not.). **HB**: Trhovičná lúka, pri červeno znač. tur. chodníku, bukový les, vápenec, 546 m, 7473b, 27. 7. 2020, 2 kv. r. (not.); dol. Skaličného potoka, ca. 290 m, 7373c, 7. 8. 2001 (not.); Striebornica, pri chatovej osade, zel. tur. značka, ca. 280 m, 7373c, 16. 5. 1998, 20 kv. r. (SAV); záver dol. potoka Striebornica, svahy nad rekreačným strediskom Výtoky, dubovo bukový les, granodiorit, 300–370 m, 7373d, viacero mikrolokalít, 27. 7. 2020, d. kv. r., (not.); svahy nad údolím potoka Folková, bukový les, granodiorit, 370–380 m, 7373d, viacero mikrolokalít, 27. 7. 2020, 10 kv. r. (not.); Javorníky, bukový les, vápenec, 547 m, 7373d, 27. 7. 2020, 1 kv. r. (not.); Gonové lazy, ca. 440 m, 7373d, 15. 5. 1994 (SAV). **NL**: medzi Novou Lehotou a Dolinou, Hámre, ca. 350 m, 7373d, 1. 5. 1999 (not.).

Literárne údaje a herbárové doklady: **PN**: Banka, ľavá strana cesty na Havran (Hruby 1942); Havran (Domin 1931); Ahoj, Bukovina (obe Kováčová & Sabo 1989); Plešina (Hruby 1942). **MV**: Zlatý vrch (Domin 1931). **HB**: v. svah Marhátu (Gergel 26. 5. 1970 TYM).

Tento druh sa v študovanom území vyskytuje prevažne v bukových lesoch na granodioritovom a kremencovom podloží, vzácné vo vápencových oblastiach.

Cephalanthera rubra, NT (mapa 2)

Vlastné nepublikované údaje: **SK:** Chrást', bukovo dubový les, 229 m, 7473c, 8. 7. 2020, 9 kv. r. (not.); Chrást', svetlá dubina v okolí bývalej ťažobnej jamy, 288 m, 7473c, 8. 7. 2020, 6 kv. r. (not.). **PN:** Havran, Dolina, okraj lesnej cesty, vápenec, 285 m, 7473a, 15. 7. 2020, 2 kv. r. (not.). **HB:** z. svahy Marhátu, bukový les, vápenec, 606 m, 7473b, 27. 7. 2020, 8 kv. r. (not.); pri rázcestníku červeno a zeleno znač. tur. chodníka pod Krahulčími vrchmi, bukový les, vápenec, 554 m, 7473b, 27. 7. 2020, 2 kv. r. (not.); Zacharove lúky, bukový les, vápenec, 368 m, 7473b, 28. 7. 2020, 2 kv. r. (not.); Zacharove lúky, bukový les, vápenec, 402 m, 7473b, 28. 7. 2020, 1 kv. r. (not.); Krahulčie vrchy, pri červeno znač. tur. chodníku, vápenec, bukový les, 480 m, 7473b, 28. 7. 2020, 8 kv. r. (not.); nad údolím potoka Folková, Javorníky, bukový les, vápenec, 381 m, 7373d, 27. 7. 2020, 5 kv. r. (not.); Kavčia dol., južná strana dol., vápenec, bukový les, ca. 350 m, 7373d, 19. 6. 1994 (SAV); j. svah vrchu Grnica (kóta 523 m), pod modro značeným tur. chodníkom, j. exp. svahy s dubinami, 455 m, 7373d, 18. 6. 2017, 1 kv. r. (not.). **MD:** s. svah vrchu Grnica (kóta 523 m), listnatý les (lipa, dub, javor), 402 m, 7373c, 18. 6. 2017, 1 kv. r. (not.).

Literárne údaje a herbárové doklady: **JŠ:** Kantorová dol.; vrch Janová (obe Domin 1931). **PN:** Banka, ľavá strana cesty na Havran; Plešina (obe Hruby 1942). **NB:** Zajačia rokľa (Králik 2008). **HB:** lesostep okolo poslednej časti obce (Kováčová 1989); Nadálky (Kováčová & Sabo 1989).

Vyskytuje sa roztrúsene v málopočetných populáciách vo vápencovej časti územia najmä v bukových lesoch.

Cypripedium calceolus, NT (mapa 3)

Literárne údaje a herbárové doklady: **HC:** les medzi Hlohovcom a Dolným Trhovišťom (Hruby 1942).

Dactylorhiza sambucina, NT (mapa 3)

Vlastné nepublikované údaje: **MD:** Modrová horáreň, dol. Kalište, nad prameňom kyselky, ca. 350 m, 7373d, 9. 5. 2001, 4 kv. r. (not.).

Literárne údaje a herbárové doklady: **MV:** horná časť dol. potoka Striebornica, Výtoky (Anonymus 2020).

Tento druh som zaznamenal iba na jednej lokalite, na ktorú ma predtým upozornil F. Bača. Druh sa v študovanej oblasti vyskytuje na malých lúčkach v poraste bukového lesa.

Epipactis albensis, NT (mapa 4)

Vlastné nepublikované údaje: MD: Modrová horáreň, dol. Kalište, v okolí prameňa kyselky, 240 – 280 m, 7373d, 2016 – 2020, 10–20 kv. r. (not.).

Literárne údaje a herbárové doklady: MD: Modrová horáreň, dol. Kalište (Kolník & Kučera 2002; ide o totožnú lokalitu zaznamenanú mnou).

Na uvedenej lokalite v lesnom alúviu sa druh vyskytuje v stabilnej populácii.

Epipactis atrorubens, LC (mapa 4)

Vlastné nepublikované údaje: MV: dol. potoka Striebornica, v okolí bývalých lomov oproti Bažanovmu mlynu, 251 m, 7373c, 10. 6. 2017, 2 kv. r. (not.).

Literárne údaje a herbárové doklady: SK: svahy nad obcou (Michalko 9. 7. 1959 SAV). PN: Plešina (Hruby 1942). MD: Modrová horáreň, Hradište (Michalko & Zahradníková 1957 SAV).

Tento druh som zaznamenal na jednej lokalite v sutine bývalého lomu, kde rástli dva jedince v tesnej blízkosti. Pri opakovanej návšteve lokality sa mi však už tento druh nepodarilo znova nájsť. V južnej časti pohoria je na rozdiel od severnejšie ležiacich Tematínskych vrchov a Úhradu vzácnejší o čom svedčia aj dostupné historické údaje.

Epipactis futakii, EN (obr. 1g, mapa 4)

Vlastné nepublikované údaje: SK: hrebeň nad Chotárnou dol., bučina, 234 m, 7473c, 6. 7. 2020, 2 kv. r. (f.). SB: Chotárna dol., stredná časť, dubovo bukový les, 211 m, 7473c, 12. 7. 2020, 2 kv. r. (f.). SL: Priečna dolina, terasa Modrovského potoka J od obce, 320 m, 7373d, 28. 6. 2005, M. Kolník a 17. 7. 2016, J. Kučera a M. Kolník, d. kv. r. (f.).

Literárne údaje a herbárové doklady: JŠ/SB: dol. Jaľšovského potoka SV od obce (ide o totožnú lokalitu zaznamenanú mnou). HB: v dol. JJV pod Gonovými lazmi (obe Mered'a et al. 2016).

Taxon sa v území vyskytuje veľmi vzácne vo vápencovej časti prevažne v bukových lesoch.

Epipactis helleborine, LC (mapa 5)

Vlastné nepublikované údaje: KT: nad Dolinami, dubina, 270–300 m, 7572b, viac mikrolokality, d. kv. r. a d. s. r. (not.); Doliny, okraj dubového lesa, 295 m, 7572b, 8. 5. 2020, 1 kv. r. (not.). JŠ: svah nad Hlbokou dol., dubový les pri opustenom lome, 304 m, 7572b, 8. 7. 2020, 4 kv. r. (not.); jz. svahy nad Hlbokou dol., 275 m, 7572b, 9. 6. 2017, 9 kv. r. a 2 s. r. (not.); Hlboká

dol., riedky dubový porast na zj. svahu, 313 m, 7572b, 2. 6. 2020, 8 kv. r. (not.); Hlboká dol., dubový les, 301 m, 7572b, 2. 6. 2020, 1 kv. r. (not.); j. svahy nad Kantorovou dol., xerothermné svahy v riedkej dubine, vápenec, 230–250 m, 7473c, 9. 6. 2017, 6 kv. r. (SAV); ústie Chotárnej dol., zmiešaný les (jaseň, buk, smrekovec) a bukovo dubový les, 173–209 m, 7473c, 12. 7. 2020, d. kv. r. (f.); Polachnové (kóta 276 m), j. svah, komplex lúk a xerothermných svahov s roztrúsenými stromami (dub a borovica), vápenec, 237 m, 7473c, 11. 6. 2017, 5 kv. r. (SAV); Polachnové, hrabovo bukový les, 282 m, 7473c, 6. 7. 2020, 2 kv. r. (not.); Polachnové, dubina, 264 m, 7473c, 6. 7. 2020, 2 kv. r. (not.); Polachnové, bučina, 213 m, 7473c, 6. 7. 2020, 1 kv. r. (not.). **SK:** hrebeň nad Chotárnou dol., bučina, 231 m, 7473c, 6. 7. 2020, 2 kv. r. (f.); hrebeň nad Chotárnou dol., dubina, 238 m, 7473c, 6. 7. 2020, d. kv. r. (f.); xerothermné svahy s dubinou nad Chotárnou dol., 250 m, 7473c, 6. 7. 2020, 6 kv. r. (SAV); Nad starým Váhom, j. svah nad bývalými poličkami, ca. 230 m, 7473c, 13. 5. 2001, d. kv. r. a d. s. r. (not.). **SB:** Chotárna dol., stredná časť, záver doliny a okolité svahy, 195–300 m, 7473c, viacero lokalít, 12. 7. 2020, s. kv. r. (f.). **PN:** Havran, Dolina, bukovo dubový lesa a bučina, vápenec, 280–310 m, 7473a, viacero mikrolokalít, 15. 7. 2020, d. kv. r. a d. s. r. (f.). **RS:** Čertova pec, bukovo dubový les nad št. cestou Piešťany–Radošina, vápenec, 260–290 m, 7473a, viacero mikrolokalít, 26. 7. 2020, d. kv. r. a d. s. r. (f.); Čertova pec, dubovo hrabový les pod štátnou cestou Piešťany–Radošina, pri žltu znač. tur. chodníku, 274 m, 7473a, 26. 7. 2020, d. kv. r. (f.); Panské hory, svahy nad prameňom, ktorý je na modro znač. tur. chodníku, ca. 300 m, 7473a, 9. 7. 1994 (SAV). **HB:** Trhovičná lúka, pri červeno znač. tur. chodníku, bukovo les, vápenec, 540–550 m, 7473b, 27. 7. 2020, d. kv. r. a d. s. r. (f.); medzi Trhovičnou lúkou a sedlom Gajda, pri červeno znač. tur. chodníku, bukovo les, vápenec, 536 m, 7473b, 27. 7. 2020, d. kv. r. a d. s. r. (f.); sedlo Gajda, pri červeno znač. tur. chodníku, bučina, vápenec, 541 m, 7473b, 27. 7. 2020, d. kv. r. a d. s. r. (f.); Sokolie skaly, bučina, vápenec, 350–425 m, 7473b, 27. 7. 2020, d. kv. r. a d. s. r. (f.); údolie ľavostranného prítoku potoka Striebornica za bývalým vojenským muničným skladom, 230–300 m, 73073c–74073a, 13. 7. 1994 (SAV); dol. potoka Striebornica, v okolí bývalých lomov oproti Bažanovmu mlynu, 252 m, 7373c, 27. 7. 1996, 27. 7. 1999 a 10. 6. 2017, d. kv. r. a d. s. r. (SAV, f.); dol. bezmenného potoka vlievajúceho sa do potoka Striebornica pri Fabrike, báza j. svahu vrchu Grnica (kóta 523 m), j. exp. svahy s riedkymi dubinami, 280–320 m, 7373c–7373d, 18. 6. 2017, d. kv. r. a d. s. r. (not.); záver dol. potoka Striebornica, svahy nad rekreačným strediskom Výtoky, dubovo bukovo les, granodiorit, 299 m, 7373d, 27. 7. 2020, 1 kv. r.

(f.); svahy nad dol. potoka Folková, bukový les, granodiorit, 371 m, 7373d, 27. 7. 2020, 12 kv. r. (f.); nad dol. potoka Folková a Javorníky, bukový až bukovohrabový les, vápenec, 450–550 m, 7373d, 27. 7. 2020, d. kv. r. (f.); osada Jelenie jamy, svahy vrchu Kužel', bukový les, vápenec, 550–590 m, 7373d, 27. 7. 2020, d. kv. r. a d. s. r. (f.); osada Jelenie jamy, svahy Marhátu, bukový les, vápenec, 611 m, 7373d, 27. 7. 2020, d. kv. r. a d. s. r. (f.); j. svah vrchu Grnica (kóta 523 m), modro značený tur. chodník, j. exp. svahy s dubinami, 486 m, 7373d, 18. 6. 2017, 2 kv. r. (not.).

Literárne údaje a herbárové doklady: Vzhľadom k tomu, že v minulosti neboli rozlišované neskoršie opísané taxóny rodu *Epipactis*, a v recentných publikáciách nie sú údaje o tomto taxóne, tak uvádzam len prehľad herbárových dokladov. **KT:** Madaláš (Feráková 19. 7. 1965 SLO). **JŠ:** Bachúr (Feráková 18. 7. 1965 SLO). **PN:** Havran (Májovský 5. 8. 1970 SLO); ide o totožnú lokalitu zaznamenanú mnou). **RŠ:** (Šafránková 7. 7. 1975 SLO).

Výskyt tohoto taxónu v študovanej oblasti možno charakterizovať ako hojný. Vyskytuje sa tu v rôznych typoch listnatého lesa najmä na vápencovom podklade.

Epipactis komoricensis, NT (obr. 1e, mapa 4)

Vlastné nepublikované údaje: **KT:** nad Dolinami, dubový les, 286 m, 7572b, 8. 7. 2020, 1 kv. r. (not.). **SB:** Humníská, svahy nad Chotárnou dol., svetlá dubina, 301 m, 7473c, 12. 7. 2020, 7 kv. r. (f.); hrebeň nad Chotárnou dol., dubina, 240 m, 7473c, 6. 7. 2020, 13 kv. r. (f.). **SK:** Nad starým Váhom, svetlý dubový les, 257 m, 7473c, 6. 7. 2020, 3 kv. r. (f.); Chrasť, zmiešaný listnatý les (hrab, dub, buk), 230–260 m, 7473c, viacero mikrolokalít, 8. 7. 2020, d. kv. r. (f.); Chrasť, svetlá dubina v okolí bývalej ťažobnej jamy, 288 m, 7473c, 8. 7. 2020, 6 kv. r. (not.). **RT:** svetlá dubina po okraji asfaltovej cesty do Svrbic, 276 m, 7473c, 3. 7. 2020, 5 kv. r. (f.).

Výskyt tohoto taxónu nebol pre celok Považský Inovec uvádzaný. Doposiaľ bol tento druh známy len z pohorí Strážovské vrchy, Muránska planina, Slovenský raj, Chočské vrchy a Nízke Tatry (cf. Mered' a 1998). V študovanej oblasti sa vyskytuje v rôznych typoch listnatých lesov na vápencovom podloží. Populácie sú málopočetné nepresahujú počet 20 jedincov na lokalitu.

Epipactis leptochila subsp. *neglecta*, VU (obr. 1h, mapa 4)

Vlastné nepublikované údaje: **MV:** medzi Trhovičnou lúkou a sedlom Gajda, pri červeno znač. tur. chodníku, bukový les, vápenec, 536 m, 7473b,

27. 7. 2020, 4 kv. r. (f.). **SL:** Priečna dol., Križáková, bukový les, 321 m, 7373d, 17. 7. 2016, 2 kv. r. (f.).

Dosiaľ nebol tento taxón pre územie Považského Inovca uvádzaný. Zaznamenal som ho na dvoch lokalitách, kde sa vykytujú ojedinelé jedince v bukovom lese na vápencovom podloží.

Epipactis leutei, EN (obr. 1d, mapa 6)

Vlastné nepublikované údaje: SB: Chotárna dol., stredná časť, dubovo bukový les, 211 m, 7473c, 12. 7. 2020, 6 kv. r. (f.); Chotárna dol., sev. svahy Svrbickej Plešiny, neďaleko červeno znač. tur. chodníka, 218 m, 7473c, 12. 7. 2020, 2 kv. r. (f.); Humníská, svahy nad Chotárnou dol., svetlá dubina, ca. 300 m, 7473c, viaceré mikrolokality, 12. 7. 2020, d. kv. r. (f.). **PN:** Havran, Dolina, okraj lesnej cesty, vápenec, 280–300 m, 7473a, 15. 7. 2020, 5 kv. r. (f.). **RŠ:** Čertova pec, bukovo dubový les nad štátnou cestou Piešťany–Radošina, vápenec, 250–300 m, 7473a, viaceré mikrolokality, 15. 7. 2020 a 26. 7. 2020, d. kv. r. (f.); Čertova pec, pri modro znač. tur. chodníku, bučina, vápenec, 257 m, 7473a, 26. 7. 2020, 4 kv. r. (f.).

Z územia pohoria Považský Inovec nebol dosiaľ tento taxón uvádzaný. Vyskytuje sa vzáčne v dubových, dubovo bukových a bukových lesoch na vápencovom podloží. Možno predpokladať častejší výskyt tohto taxónu, nakoľko je prehliadaný.

Epipactis muellerii, NT (mapa 6)

Vlastné nepublikované údaje: RT: svetlá dubina po okraji asfaltovej cesty do Svrbic, exp. J, svah 5°, 250–280 m, 7473c, 3. 7. 2020, 13 kv. r. (f.). **SL:** Priečna dol., Križáková, zmiešaný listnatý les, 321 m, 7373d, 17. 7. 2016, 9 kv. r. (f.).

Tento taxón nebol dosiaľ pre študovanú časť Považského Inovca zaznamenaný. Nakoľko je prehliadaný je možné predpokladať vzhľadom na vhodné biotopy jeho častejší výskyt.

Epipactis microphylla, LC (mapa 3)

Vlastné nepublikované údaje: KT: nad Dolinami, dubový les, 290–320 m, 7572b, viaceré mikrolokality, 2. 6. 2020 a 8. 7. 2020, d. kv. r. (not.); nad Dolinami, lipovo javorový les, 304 m, 7572b, 8. 7. 2020, 8 kv. r. (not.); nad Dolinami, dubovo borovicový les, 308 m, 7572b, 8. 7. 2020, d. kv. r. (not.). **JŠ:** ústie Chotárnej dol., bukovo dubový les, 209 m, 7473c, 12. 7. 2020, 1 kv. r. (not.); Polachnové, bučina, 213 m, 7473c, 6. 7. 2020, 2 kv. r. (not.);

ústie Kantorovej dol., 196 m, 7472d, 9. 6. 2017, 2 kv. r. (not.). **SK:** hrebeň nad Chotárnou dol., bučina a dubina, 230–260 m, 7473c, 6. 7. 2020, d. kv. r. (not.); Chrašť, zmiešaný listnatý les (hrab, dub, buk), ca. 230 m, 7473c, 8. 7. 2020, 6 kv. r. (not.). **SB:** Humniská, svahy nad Chotárnou dol., svetlá dubina, 290–300 m, 7473c, 12. 7. 2020, 8 kv. r. (not.). **RT:** svetlá dubina po okraji asfaltovej cesty do Svrbíc, 245 m, 7473c, 3. 7. 2020, 3 kv. r. (not.). **PN:** Havran, Dolina, bučina, vápenec, 310 m, 7473a, 15. 7. 2020, 2 kv. r. (not.); Havran, okolie hrobu neznámeho vojaka, poblíž modro znač. tur. chodníka, dubovo hrabový les, vápenec, 349 m, 7473a, 15. 7. 2020, 4 kv. r. (not.). **RŠ:** Čertova pec, bukový les nad štátnou cestou Piešťany–Radošina, vápenec, 290 m, 7473a, 26. 7. 2020, 1 kv. r. (not.). **HB:** z. svahy Marhátu, bukový les, vápenec, 594 m, 7473b, 27. 7. 2020, 1 kv. r. (not.); Zacharove lúky, bukový les, vápenec, 360–400 m, 7473b, 28. 7. 2020, d. kv. r. (not.); záver dol. Skaličného potoka, bukový les, vápenec, 414 m, 7473b, 28. 7. 2020, 2 kv. r. (not.); dol. potoka Striebornica, svahy oproti Bažanovmu mlynu, vápenec, bučina, 220–260 m, 7373c, 10. 6. 2017 a 28. 7. 2020, d. kv. r. (not.); nad dol. potoka Folková, Javorníky, bukový les, vápenec, 430–440 m, 7373d, 27. 7. 2020, d. kv. r. (not.); osada Jelenie jamy, svahy vrchu Kužel', dubový les, vápenec, 559 m, 7373d, 27. 7. 2020, 2 kv. r. (not.); j. svah vrchu Grnica (kóta 523 m), pod modro znač. tur. chodníkom, j. exp. svahy s dubinami, 453 m, 7373d, 18. 6. 2017, 2 kv. r. (not.); dol. bezmenného potoka vlievajúceho sa do potoka Striebornica pri Fabrike, báza j. svahu vrchu Grnica (kóta 523 m), 293–320 m, 7373d, 1. 7. 2017, 5 kv. r. (not.). **MD:** horáreň Modrová, dol. Kalište, ca. 280 m, 7373d, 27. 7. 1999, 2 kv. r. (not.).

Literárne údaje a herbárové doklady: **PN:** Červená veža (Domin 1935 herbár Balneologického múzea v Piešťanoch); Banka, záver Banánskej dol. (Králik 2016). **RŠ:** smerom k Podhore (Šafránková 7. 7. 1975 SLO). **NB:** Zajačia rokľa (Králik 2008). **HB:** lesostep okolo poslednej časti obce (Kováčová 1989); Babovie kopanice (Kováčová & Sabo 1989).

Tento druh sa v študovanom území vyskytuje roztrúsene najmä v bukových lesoch na vápenci.

Epipactis pontica, LC (mapa 6)

Vlastné nepublikované údaje: **HB:** dol. bezmenného potoka vlievajúceho sa pri bývalom vojenskom muničnom sklade do potoka Striebornica, granodiorit, bučina, 250–270 m, 7373c, 28. 7. 2020, d. kv. r. (not.); dol. Skaličného potoka, bukový les, granodiorit, 235–290 m, 7373c, viacero mikrolokalít, 28. 7. 2020, d. kv. r. (not.); okraj starého lomu v ústí dol. Skaličného potoka,

ca. 290 m, 7373c, 7. 8. 2001, 8 kv. r. (not.); dol. potoka Striebornica, svahy oproti Bažanovmu mlynu, granodiorit, bučina, 228 m, 7373c, 28. 7. 2020, 7 kv. r. (f.); svah za Bažanovým mlynom, ca. 240 m, 7373c, 7. 8. 2001, 9 kv. r. (not.); svah za horárňou Fabrika, ca. 250 m, 7373c, 7. 8. 2001, 15 kv. r. (not.); záver dol. potoka Striebornica, svahy nad rekreačným strediskom Výtoky, bukový les, granodiorit, 354–362 m, 7373d, 27. 7. 2020, d. kv. r. (f.); nad dol. potoka Folková, Javorníky, bukový les, vápenec, 450 m, 7373d, 27. 7. 2020, 2 kv. r. (f.).

Dosiaľ neboli údaje o tomto taxóne zo študovanej oblasti publikované. Zaznamenal som ho v doline potoka Striebornica a v dolinách jeho prítokov v bučinách na granodiorite, zriedka na vápenci.

Epipactis pseudopurpurata, VU (obr. 1f, mapa 6)

Vlastné nepublikované údaje: HB: Kraľuhčie vrchy, pri červeno znač. tur. chodníku, vápenec, bukovovo javorový les, 482 m, 7473b, 28. 7. 2020, 5 kv. r. (f.); záver dol. Skaličného potoka, bukový les, vápenec, 459 m, 7473b, 28. 7. 2020, 2 kv. r. (f.).

Údaje o tomto druhu z celku Považský Inovec neboli dosiaľ publikované. Ojedinelé jedince som zaznamenal v bukovom a bukovovo javorovom lese na vápenci.

Epipactis purpurata, NT (mapa 6)

Vlastné nepublikované údaje: HB: Gonove lazy, pri zeleno znač. tur. chodníku, ca. 440 m, 7373d, 27. 7. 1999 (not.); Zacharové lúky, bukový les, vápenec, ca. 340–400 m, 7473b, viaceré mikrolokality, 19. 7. 2000, d. kv. r. (f.). MD: horárň Modrová, dol. Kalište, poblíž prameňa kyselky, ca. 280 m, 7373d, 18. 7. 1996 a 27. 7. 1999, 6 kv. r. (SAV).

Údaje o tomto taxóne neboli dosiaľ pre študované územie publikované. Vyskytuje sa tu v bukových lesoch na vápenci.

Gymnadenia conopsea subsp. *conopsea*, LC (mapa 7)

Literárne údaje a herbárové doklady: HC: pod výhliadkou Šianec (Malovcová–Staníková 2008) a Stará hora (Košťál 2011).

Uvedené recentné údaje o výskyte v okolí mesta Hlohovec som v teréne neoveroval. Hoci sa v študovanom území nachádzajú viaceré vhodné biotopy pre výskyt tohto taxónu na iných lokalitách sa mi ho zaznamenať nepodarilo.

Himantoglossum caprinum, CR (mapa 7)

Literárne údaje a herbárové doklady: SK: Námolie (Bača, 2009).

Druh bol zaznamenaný v riedkom dubovom lese na vápencovom podloží.

Limodorum abortivum, NT (mapa 8)

Vlastné nepublikované údaje: **KT:** nad Dolinami, dubový les a jeho okraje, 260–320 m, 7572b, viacero mikrolokalít, 8. 5. 2020, 2. 6. 2020 a 8. 7. 2020, d. kv. r. (f.). **JŠ:** svah nad Hlbokou dol., okraj dubového lesa pri opustenom lome, 312 m, 7572b, 8. 7. 2020, 3 kv. r. (not.); jz. svahy nad Hlbokou dol., d. jedincov, 288–229 m, 7572b, viacero mikrolokalít 19. 5. 2017 a 9. 6. 2017, d. kv. r. (SAV, f.); Ovadovo, jaseňová dubina, 200–210 m, 7472d, 6. 7. 2020, 12 kv. r. (not.); Polachnové, okraj dubového lesíka na j. svahu, 235 m, 7473c, 7. 5. 2019, d. kv. r. (f.); Polachnové (kóta 276 m), j. svahy, 240 m, 7473c, 10. 6. 2017, d. kv. r. (not.); Polachnové, na okraji bývalého polička, 220 m, 7473c, 8. 5. 2020, 1 kv. r. (not.); ústie Chotárnej dol., bukovo dubový les, 209 m, 7473c, 12. 7. 2020, 8 kv. r. (not.). **SK:** Nad starým Váhom, j. svah nad bývalými poličkami, ca. 220–230 m, 7473c, 13. 5. 2001 a 6. 7. 2020 d. kv. r. (not.); Chrasť, svetlá dubina v okolí bývalej ťažobnej jamy, 288 m, 7473c, 8. 7. 2020, 7 kv. r. (not.).

Literárne údaje a herbárové doklady: **JŠ:** predná časť Kantorovej dol. (Domin 1931, Domin 6.1933 herbár Balneologického múzea v Piešťanoch, Hruby 1942); Jalšové (Kollár, Šimonovič & Balkovič 2009). **SK:** Námolie (Bača 2009; ide o totožnú lokalitu zaznamenanú mnou). **PN:** Ahoj, Bukovina (Kováčová & Sabo 1989). **NB:** Nitr. Blatnica (Magic 1984); Marhát (Gergel 8. 6. 1971 TYM).

Druh som zaznamenal vo svetlejších dubových lesoch a ich okrajoch na vápenci.

Listera ovata R. Br., LC (mapa 8)

Vlastné nepublikované údaje: **MD:** Modrová horáreň, dol. Kalište, nad a pod prameňom kyselky, ca. 310–350 m, 7373d, 9. 5. 2001, 5 kv. r. (not.). **HB:** Výtoky, približne v polovici údolia vedúceho z Výtokov do sedla Gajda, ca. 425 m, 7473b, 1. 6. 2021, 1 kv. r. (not.); Výtoky, lesná lúčka pod žltou značeným cyklistickým chodníkom vedúcim do sedla Gajda, ca. 410 m, 7473b, 1. 6. 2021, d. kv. r. (not.).

Literárne údaje a herbárové doklady: **HC:** Lipiny (Feráková 1968); Jalšie (Magic 1984). **PN:** Banka, dol. Strážna (Domin 1931); Banka, ľavá strana cesty na Havran (Hruby 1942); Havran (Domin 1931); Plešina (Domin 1931, Hruby 1942). **MV:** spodná časť Moravskej dol. (Domin 1931). **HB:** Výtoky (Hruby 1942, Anonymus 2020; ide o totožnú lokalitu zaznamenanú mnou); lesostep okolo poslednej časti obce (Kováčová 1989); Nadálky (Kováčová & Sabo 1989).

V študovanej oblasti sa tento druh vyskytuje vzácnejšie na vlhkejších lesných čistinách a lúkach.

Neotinea tridentata, NT (obr. 1b, mapa 8)

Vlastné nepublikované údaje: **JŠ:** Polachnové (kóta 276 m), xerothermný porast, 256 m, 7473c, 18. 5. 2017, 5 kv. r. (f.); Polachnové (kóta 276 m), bývalé obhospodarované poličko, 224 m, 7473c, 18. 5. 2017 – 18 kv. r.; 2019 – 8 kv. r., 2020 – 22 kv. r. (f.). **AD:** Lomec (kóta 421 m), JV svahy nad starým kameňolomom, xerotherm, vápenec, 380–400 m, 7473c, 21. 4. 1996, v roku 1998 – 173 kv. r. (SAV, f.); Lomec (kóta 421 m), vrchol, xerotherm, vápenec, 420 m, 7473c, 6. 5. 1998, 3 kv. r. (not.).

Literárne údaje a herbárové doklady: **HC:** Sedlisko (Otinger 2. 6. 1966 HLO). **JŠ:** Ovadová (Feráková 1968; Feráková, 20. 5. 1965, SLO). **NB:** Zajačia hôrka (Králik 2007).

V študovanej oblasti sa druh vyskytuje vzácné v xerothermných porastoch na vápenci.

Neottia nidus-avis (mapa 9)

Vlastné nepublikované údaje: **HT:** okraj dubového lesa nad opusteným lomom SZ od obce, 273 m, 7573a, 7. 5. 2020, 5 kv. r. (not.). **KT:** nad Dolinami, dubový les, 312 m, 7572b, 8. 5. 2020, 1 kv. r. (not.). **HO:** les nad opusteným lomom za obcou smerom na Holý vrch, 316 m, 7573a, 7. 5. 2020, 1 kv. r. (not.). **JŠ:** Hlboká dol., bučina, 230–300 m, 7572b, 2. 6. 2020, d. kv. r. (not.); Ovčia skala, pri červeno znač. tur. chodníku, 350–370 m, 7573a, 2. 6. 2020, 5 kv. r. (not.); ústie Kantorovej dol., 180–200 m, 7472d, 9. 6. 2017, d. kv. r. (not.); Polachnové (kóta 276 m), 214 m, 7472d, 10. 6. 2017, d. kv. r. (not.); j. svahy nad Kantorovou dol., xerothermné svahy v riedkejšej dubine, vápenec, 228 m, 7473c, 18. 5. 2017 a 9. 6. 2017, d. kv. r. (SAV); ústie Chotárnej dol., bukovo dubový les, 202 m, 7473c, 12. 7. 2020, 1 kv. r. (not.); Holý vrch (kóta 432 m), sz. svah, 367 m, 7473c, 18. 5. 2017, d. kv. r. (not.); Nad starým Váhom, s. svah vrchu Polachnové, ca. 220 m, 7473c, viaceré mikrolokality, 31. 5. 1999, d. kv. r. (not.); Polachnové (kóta 276 m), 200–240 m, 7473c, na viacerých miestach, 18. 5. 2017 a 10. 6. 2017, d. kv. r. (not.). **SK:** Nad starým Váhom, listnatý les s prevahou duba, 220 m, 7473c, 31. 5. 1999 a 1. 7. 2017, d. kv. r. (not.); hrebeň nad Chotárnou dol., bučina, 240–260 m, 7473c, 6. 7. 2020, d. kv. r. (not.); Chrást, zmiešaný les (dub, hrab, javor horský, buk), 230–280 m, 7473c, viacero lokalít, 8. 7. 2020, d. až s. kv. r. (not.); Kútik, ca. 200 m, 7473c, 31. 5. 1999, d. kv. r. (not.). **SB:** Chotárna dol. a svahy nad ňou, 190–240 m, 7473c,

viacero lokalít, 12. 7. 2020, d. kv. r. (not.). **RT**: svetlá dubina po okraji asfaltovej cesty do Svrbcíc, 274 m, 7473c, 3. 7. 2020, 2 kv. r. (not.). **AD**: Lomec, vo svetlom lese pri bývalom lome, dnes súčasť zvernice, ca. 390 m, 7473c, 29. 4. 2000, 3 kv. r. (not.). **PN**: svah nad chatami v údolí Dolina, ca. 300 m, 7473a, 1. 5. 2000 (not.); Ahoj, okraj lesa a xerotherm nad údolím Dolina, ca. 330 m, 7473a, 29. 4. 2000 (not.); Plešina, Pod Lipinou, ca. 370 m, 7473a, 29. 4. 2000, 3 kv. r. (not.); Havran, okolie hrobu neznámeho vojaka, poblíž modro znač. tur. chodníka, dubový les, vápenec, 377 m, 7473a, 16. 5. 1998–9 kv. r., 1. 5. 1999–22 kv. r., 15. 7. 2020–4 kv. r. (not.). **RS**: Čertova pec, bukovo dubový les nad št. cestou Piešťany–Radošina, vápenec, 260–280 m, 7473a, 15. 7. 2020 a 26. 7. 2020, d. kv. r. (not.). **HB**: Zacharove lúky, bukový les, vápenec, 340–400 m, 7473b, 19. 7. 2000 a 28. 7. 2020, d. kv. r. (not.); Malý Krahulčí vrch, sz. svahy, vápenec, 452 m, 7473b, 28. 7. 2020, 4 kv. r. (not.); Krahulčie vrchy, pri červeno znač. tur. chodníku, vápenec, bukový les, 480–490 m, 7473b, 28. 7. 2020, 4 kv. r. (not.); záver dol. Skaličného potoka, bukový les, vápenec, 459 m, 7473b, 28. 7. 2020, 15 kv. r. (not.); Trhovičná lúka, pri červeno znač. tur. chodníku, bukový les, vápenec, 538 m, 7473b, 27. 7. 2020, 1 kv. r. (not.); sedlo Gajda, pri červeno znač. tur. chodníku, bučina, vápenec, 541 m, 7473b, 27. 7. 2020, 1 kv. r. (not.); pri rázcestníku červeno a zeleno znač. tur. chodníka pod Krahulčími vrchmi, bučina, vápenec, 512 m, 7473b, 27. 7. 2020, 1 kv. r. (not.); Výtoky, v údolí pod Sokolými skalami, ca. 355 m, 7473b, 28. 7. 1999 (not.); dol. potoka Striebornica, v okolí bývalých lomov oproti Bažanovmu mlynu, 224–253 m, 7373c, viacero mikrolokalít 20. 5. 2017, 10. 6. 2017 a 1. 7. 2017, d. kv. r. (not.); dol. bezmenného potoka vlievajúceho sa pri bývalom vojenskom muničnom sklade do potoka Striebornica, granodiorit, bučina, 256 m, 7373c, 28. 7. 2020, 4 kv. r. (not.); hrebeň nad rekreačným strediskom Výtoky, granodiorit, bukový les, 300–350 m, 7373d, 27. 7. 2020, 8 kv. r. (not.); svahy nad dol. potoka Folková, bukový les, granodiorit, 371 m, 7373d, 27. 7. 2020, 5 kv. r. (not.); nad dol. potoka Folková, Javorníky, bukový les, vápenec, 450 m, 7373d, 27. 7. 2020, 1 kv. r. (not.); j. svah vrchu Grnica (kóta 523 m), v okolí modro znač. tur. chodníka, j. exp. svahy s dubinami, 450–500 m, 7373d, viacere mikrolokalitty, 18. 6. 2017, d. kv. r. (not.). **MD**: s. svah vrchu Grnica (kóta 523 m), jz. xerothermné svahy s riedkou dubinou, nad dolinkou ústiacou pri RD v obci, 376 m, 7373c, 18. 6. 2017, 1 kv. r. (not.); s. svah vrchu Grnica (kóta 523 m), sz. xerothermný svah nad RD v obci, 220–270 m, 7373c, 18. 6. 2017, d. kv. r. (not.). **NL**: kopanica Dolina, na modro znač. tur. chodníku, ca. 360 m, 7373d, 12. 6. 1999 (not.).

Literárne údaje a herbárové doklady: HC: Soroš; Lipiny (obe Feráková 1968); Sedlisko (Feráková 1968, Vozárová 1979); pri ceste do Tepličiek. JŠ: Bukovina; Holý vrch (obe Feráková 1968); Kantorová dol. (Domin 1931, Domin 6.1933 herbár Balneologického múzea v Piešťanoch). SK: Námolie (Bača 2009). PN: Serbalov; Strážna dol.; Havran (všetko Domin 1931; ide o totožnú lokalitu zaznamenanú mnou); Ahoj, Bukovina (Kováčová & Sabo 1989); Plešina (Domin 1931, Králik 18. 5. 1976 SLO); MV: Zlatý vrch; Striebornica; Moravanská dol. (všetko Domin 1931; ide o totožnú lokalitu zaznamenanú mnou). HB: Jelenie jamy (Knapp 1865); lesostep okolo poslednej časti obce; Nadálky (obe Kováčová 1989); Babovie kopanice; vrch Kremenný (obe Kováčová & Sabo 1989). Širší údaj: vrchy medzi Ratnovecami a Sokolovcami (Domin 1931).

V študovanom území sa vyskytuje roztrúsene v rôznych typoch listnatých lesov na vápencovom, granodioritovom a kremencovom podloží.

Ophrys holubyana, VU (mapa 8)

Literárne údaje a herbárové doklady: HC: pod výhliadkov Šianec (Malovcová–Staníková 2008; Malovcová 2015); Krátke Ivarnoky (Malovcová–Staníková in Dudáš et al. 2018). JŠ: pri obci (Suza 6.1933 herbár Balneologického múzea v Piešťanoch).

Tento taxón bol recentne zaznamenaný na xerothermných biotopoch v blízkom okolí mesta Hlohovec. Aj napriek vhodným biotopom v študovanej oblasti sa mi druh na iných lokalitách nepodarilo zaznamenať.

Orchis mascula subsp. *signifera*, NT (mapa 8)

Vlastné nepublikované údaje: MD: Modrová horáreň, dol. Kalište, nad i pod prameňom kyselky, ca. 310–350 m, 7373d, 9. 5. 2001, 5 kv. r. (not.). HB: Výtoky, lesná lúčka pri chatke pod žltou značeným cyklistickým chodníkom vedúcim do sedla Gajda, ca. 410 m, 7473b, 1. 6. 2021, d. kv. r. (not.).

Literárne údaje a herbárové doklady: HB: Výtoky (Anonymus 2020; ide o totožnú lokalitu zaznamenanú mnou).

Tento taxón sa v študovanej oblasti vyskytuje vzácne na vlhkejších lesných lúčkach na vápenci.

Orchis militaris, NT (obr. 1c, mapa 10)

Vlastné nepublikované údaje: HT: okraj dubového lesa nad opusteným lomom SSZ od obce, 273 m, 7573a, 7. 5. 2020, 4 kv. r. (not.); zarastajúci xerotherm v okolí opusteného lomu SSZ od obce, 261 m, 7573a, 7. 5. 2020, 6 kv. r. (not.). KT: Starý háj, bývalé polička zarastajúce náletovými drevinami, plocha

po okraji so zachovanými xerothermnými porastami, 317 m, 7572b, 8. 5. 2020, 4 kv. r. (not.). **JŠ:** jz. svahy nad Hlbokou dol., 225–240 m, 7572b, viacero mikrolokalít, 19. 5. 2017 a 9. 6. 2017, 9 kv. r. (f.); Polachnové (kóta 276 m), 222 m, 7472d, 18. 5. 2017, 1 kv. r. (f.); Polachnové (kóta 276 m), 200–230 m, 7473c, viacero mikrolokalít, 18. 5. 2017, d. kv. r. (f.); j. svahy nad Kantorovou dol., 246 m, 7473c, 18. 5. 2017, 1 kv. r. (not.). **SK:** Nad starým Váhom, s. svah vrchu Polachnové, ca. 220 m, 7473c, 31. 5. 1999, d. kv. r. (not.); Nad starým Váhom, J svah nad bývalými poličkami, ca. 230 m, 7473c, 31. 5. 1999 – 7 kv. r., 13. 5. 2001 – d. kv. r. (not.). **RT:** v okolí bývalých lomov na j. okraji obce, 244 m, 7473a, 19. 5. 2017, 9 kv. r. (not.). **PN:** Vápeništia, ca. 270 m, 7473a, 1. 5. 2000, 30 kv. r. (not.); nad Obrázkovou horou, ca. 320 m, 7473a, 29. 4. 2000, 20 kv. r. (not.); Plešina, Pod Lipinou, ca. 370 m, 7473a, 29. 4. 2000, 20 kv. r. (not.); sedlo Havran, pri hrobe neznámeho vojaka, ca. 350 m, 7473a, 16. 5. 1998, 2 kv. r. a 20 s. r. (not.).

Literárne údaje a herbárové doklady: **HC:** pod výhliadkou Šianec (Malovcová–Staníková 2008); Sedlisko (Feráková 24. 4. 1964 SLO, Vozárová 1979); Soroš (Ottinger & Feráková 17. 5. 1966 HLO); pri autobusovej zastávke pod Sedliskom a pri ceste do Tepličiek (obe Feráková 1968); medzi Hlohovcom a Dolným Trhovišťom (Hruby 1942). **KT:** S od obce (Feráková 1968). **JŠ:** Janová (Domin 1931, Domin 6.1933 herbár Balneologického múzea v Piešťanoch); Ovadová (Feráková 21. 5. 1965 SLO, Feráková 1968, Feráková & Schwarzová 23. 5. 1973 SLO); kóta 196,3; hrebeň od chaty Mier na Bukovinu; vrchol Holého vrchu; Roháčová (všetko Feráková 1968); Prepadlištia (Feráková 1968, Ottinger 3. 6. 1966 HLO); Kantorová dol. (Domin 1931; ide o totožnú lokalitu zaznamenanú mnou); medzi Sokolovcami a Ratnovcami (Domin 1931, Hruby 1942). **SK:** Sokolovce (Feráková 1968); Námolie (Bača 2009; ide o totožnú lokalitu zaznamenanú mnou). **PN:** Banka, z. svah Serbalova (Ptačovský 1922 SAV); Banka, ľavá strana cesty na Havran (Domin 1931, Hruby 1942); Havran (Domin 1931); Havran, SZ od cesty z Banky (Králik 18. 5. 1976, SLO); od Radošinského sedla po Plešinu (Domin 1931, Hruby 1942); Ahoj (Kováčová a Sabo 1989); Ahoj, svah nad prístupovou cestou do Banky (Sabo & Naď 1989). **MV:** na spráši nad obcou (Májovský 6. 6. 1953 SLO); Striebornica; Moravanská dol. (obe Domin 1931). **HB:** Výtoky (Hruby 1942); sv. od vstupu do obce (Kováčová 1989); v. svah Skalky (Kováčová & Sabo 1989). **MD:** horáreň Modrová (Michalko 1957 SAV).

Druh som zaznamenal v študovanej oblasti v lemových a xerothermných spoločenstvách na vápencovom podloží.

Orchis pallens, NT (mapa 8)

Vlastné nepublikované údaje: **PN:** sedlo Havran, Pod Svinským vrchom, neďaleko horárne pri červeno znač. tur. chodníku, ca. 410 m, 7473a, 1. 5. 1999 (not.). **NB:** PP Vysiace skaly, okraj lesa, ca. 550 m, 7473b, 1. 5. 1999, 21 kv. r. (not.). **HB:** Krahulčie vrchy, presvetlený les, 480 m, 7473b, 1. 5. 2015, 9 kv. r. (f.); Krahulčie vrchy, pri červeno znač. tur. chodníku, vápenec, bukovo javorový les, 482 m, 7473b, 28. 7. 2020, 2 kv. r. (not.); Grnica, časť Plešina, zarastajúca xerothermná lúka, vápenec, ca. 400 m, 7373c, 7. 5. 1995 a 28. 7. 2020, d. kv. r. (SAV). **MD:** Modrová horáreň, chatová oblasť v dol. Kalište, ca. 250 m, 7373d, 9. 5. 2000, 2 kv. r. (not.).

Literárne údaje a herbárové doklady: **NB:** Biela skala (Králik 2006). **PN:** dol. Strážna; Zlatý vrch; od Radošinského sedla po Plešinu (všetko Domin 1931); Banka, ľavá strana cesty na Havran; Plešina (obe Hruby 1942); Ahoj (Sabo & Nad' 1986). **HB:** lesostep SV od vstupu do obce (Kováčová 1989); Babovie kopianice a Nadálky (Kováčová & Sabo 1989). **MD:** Modrová horáreň, Hradište, nad potokom Kalište (Michalko 1958 SAV).

Druh sa v študovanom území vyskytuje v lesoch, lesných čistinách či okrajoch lesov na vápenci.

Orchis purpurea, NT (mapa 10)

Vlastné nepublikované údaje: **HT:** Kavaš, svetlá dubina s borievkou nad opusteným lomom, 288 m, 7573a, 7. 5. 2020, 2 kv. r. (f.). **KT:** Starý háj, bývalá polička zarastajúce náletovými drevinami, plocha po okraji so zachovanými xerothermnými porastami, 310–320 m, 7572b, viacero mikrolokalít, 8. 5. 2020, s. kv. r. (not.). **JŠ:** jz. svahy nad Hlbokou dol., 225–231 m, 7572b, viacero mikrolokalít, 19. 5. 2017, d. kv. r. (f.); j. svahy nad Kantorovou dol., 246 m, 7473c, 18. 5. 2017, 1 kv. r. (f.). **SK:** xerothermné svahy s dubinou nad Chotárnou dol., 250 m, 7473c, 6. 7. 2020, 1 kv. r. (not.); Nad starým Váhom, j. svah nad bývalými poličkami v dol. J od obce, medzi vrchom Polachnové a obcou, listnatý les s prevahou duba, viaceré mikrolokality, 210–240 m, 7473c, 13. 5. 2001, 1. 7. 2017 a 6. 7. 2020, d. kv. r. (not.). **SB:** Humniská, svahy nad Chotárnou dol., svetlá dubina, 259 m, 7473c, 12. 7. 2020, 1 kv. r. (not.); Chotárna dol., s. svahy Svrbickej Plešiny, neďaleko červeno znač. tur. chodníka, 218 m, 7473c, 12. 7. 2020, 2 kv. r. (not.). **AD:** Lomec, vo svetlom lese pri bývalom lome, dnes súčasť zvernice, ca. 390 m, 7473c, 29. 4. 2000, 4 kv. r. (not.). **PN:** svah nad chatami v údolí Dolina, ca. 300 m, 7473a, 1. 5. 2000, 2 kv. r. (not.); Ahoj, okraj lesa a xerotherm nad údolím Dolina, ca. 330 m, 7473a, 29. 4. 2000, 5 kv. r. (not.); Plešina, Pod Lipinou, ca. 370 m, 7473a, 29. 4. 2000, 1 kv. r. (not.);

Havran, okolie hrobu neznámeho vojaka, poblíž modro znač. tur. chodníka, dubovo hrabový les, vápenec, 357 m, 7473a, 24. 4. 1994, 16. 5. 1998 – 12 kv. r. a 19 r., 1. 5. 1999 – 2 kv. r. a 9 r., 15. 7. 2020 – 1 kv. r. (f.). **RŠ:** Čertova pec, okraj lesa pri bývalej Kolibe pod gaštanom, 7473a, 1. 5. 1994 (not.). **NB:** PP Vysiace skaly, vápencové skaly a xerotherm, ca. 550 m, 7473b, 1. 5. 1994 (not.). **HB:** Krahulčie vrchy, presvetlený les, 480 m, 7473b, 1. 5. 2015, 5 kv. r. (f.); dol. potoka Striebornica, v okolí bývalých lomov oproti Bažanovmu mlynu, 250–260 m, 7373c, viacero mokrolokalít, 20. 5. 2017 a 10. 6. 2017, 5 kv. r. (not.); dol. bezmenného potoka vlievajúceho sa do potoka Striebornica pri Fabrike, báza j. svahu vrchu Grnica (kóta 523 m), j. svahy s riedkymi dubinami, 343 m, 7373d, 18. 6. 2017, 2 kv. r. (not.).

Literárne údaje a herbárové doklady: **HC:** Soroš (Feráková 1968, Vozárová 1979); Lipiny (Feráková 1968); Sedlisko (Feráková 1968, Vozárová 1979). **KT:** jz. od obce (Feráková 21. 5. 1965 SLO, Feráková 1968). **JŠ:** vrchy nad obcou (Domin 1931; ide o totožnú lokalitu zaznamenanú mnou); Ovadový (Feráková 21. 5. 1965 SLO, Feráková 1968). **SK:** vrchy nad obcou (Domin 1931; ide o totožnú lokalitu zaznamenanú mnou); Námolie (Bača 2009; ide o totožnú lokalitu zaznamenanú mnou). **PN:** Havran (Domin 1931; ide o totožnú lokalitu zaznamenanú mnou); Banka, ľavá strana cesty na Havran (Hruby 1942); Banka, chatová oblasť v závere Banánskej dol. (Králik 2016); Plešina (Hruby 1942); Ahoj, Bukovina (Kováčová a Sabo, 1989; ide o totožnú lokalitu zaznamenanú mnou). **RŠ:** Čertova pec (Kollár et al. 2009; ide o totožnú lokalitu zaznamenanú mnou). **NB:** Zajačia rokľa (Králik 2006); Biela skala (Králik 2007); Jurko (Králik 2008). **HB:** Marhát (Michalko, Magic a Jurko 1965 SAV); lesostepi okolo poslednej časti obce; step SV od vstupu do obce (obe Kováčová 1989); Babovie kopanice; Nadálky; J svah vrchu Skalka (všetko Kováčová & Sabo 1989).

Druh som zaznamenal vo vápencovej časti študovaného územia, kde sa vyskytuje najmä vo svetlých dubových porastoch a v lemových spoločenstvách. V súčasnosti je to najhojnejší zástupca celého rodu.

Orchis ×hybrida (*O. militaris* × *O. purpurea*) (obr. 1a, mapa 10)

Vlastné nepublikované údaje: **KT:** Starý háj, bývalé polička zarastajúce náletovými drevinami, plocha po okraji so zachovanými xerothermnými porastami, 317 m, 7572b, 8. 5. 2020, 5 kv. r. (f.).

Literárne údaje a herbárové doklady: **SK:** Sokolovce (Domin 1931, Anonymus 2020).

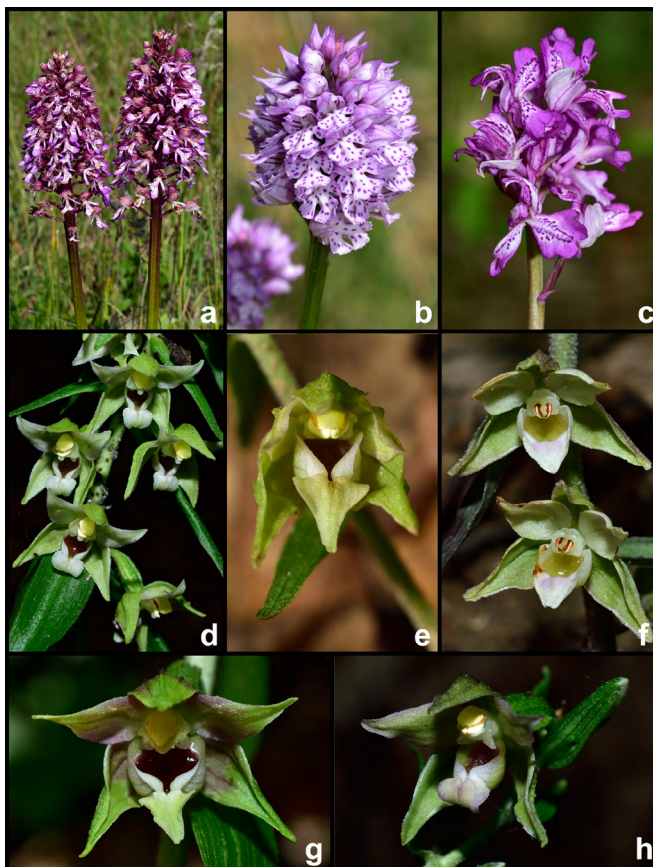
Na uvedenej lokalite sa vyskytujú stovky jedincov *O. purpurea* a ojedinelé jedince *O. militaris*. Lokalita je však poznačená sukcesiou v podobe náletových drevín a rozrastania sa porastov druhu *Calamagrostis epigejos* (L.) Roth.

Platanthera bifolia, LC (mapa 7)

Vlastné nepublikované údaje: **JŠ:** jz. svahy nad Hlbokou dol., 230–310 m, 7572b, 19. 5. 2017 a 9. 6. 2017, 6 kv. r. (f.). **SK:** Chrast', dubina, 255–266 m, 7473c, 8. 7. 2020, 2 kv. r. (not.); Chrast', svetlá dubina v okolí bývalej ťažobnej jamy, 288 m, 7473c, 8. 7. 2020, 1 kv. r. (not.). **SB:** Humníská, svahy nad Chotárnou dol., svetlá dubina, 299 m, 7473c, 12. 7. 2020, 4 kv. r. (not.). **KT:** svetlá dubina po okraji asfaltovej cesty do Svrbic, 249–306 m, 7473c, 3. 7. 2020, 7 kv. r. (not.). **AD:** ústie údolia Červený jarok, ca. 260 m, 7473c, 16. 5. 1998, 7 kv. r. (not.). **NB:** PP Výsiace skaly, vápencové skaly a xerotherm, ca. 550 m, 7473b, 19. 6. 1994 (SAV). **MV:** medzi Trhovičnou lúkou a sedlom Gajda, pri červeno znač. tur. chodníku, bukový les, vápenec, 536 m, 7473b, 27. 7. 2020, 4 kv. r. (f.). **HB:** Sokolie skaly, 7473b, 2000 (not.); Trhovičná lúka, ca. 540 m, 7473b, 28. 7. 1999, 1 kv. r. (not.); Marhát, z. svah, ca. 650 m, 7473b, 28. 7. 1999, 2 kv. r. (not.); dol. bezmenného potoka vlievajúceho sa do potoka Striebornica pri Fabrike, báza j. svahu vrchu Grnica (kóta 523 m), j. svahy s riedkymi dubinami, 330–370 m, 7373c–7373d, 18. 6. 2017, d. kv. r. (not.); j. svah vrchu Grnica (kóta 523 m), j. svahy s dubinami, 382–415 m, 7373d, viacero mikrolokalít, 18. 6. 2017, d. kv. r. a d. s. r. (not.); dol. Skaličného potoka, ca. 290 m, 7373d, 7. 8. 2001 (not.). **MD:** s. svah vrchu Grnica (kóta 523 m), jz. xerothermné svahy s riedkou dubinou, nad dolinkou ústiaceou pri RD v obci, 376 m, 7373c, 18. 6. 2017, d. kv. r. a d. s. r. (not.).

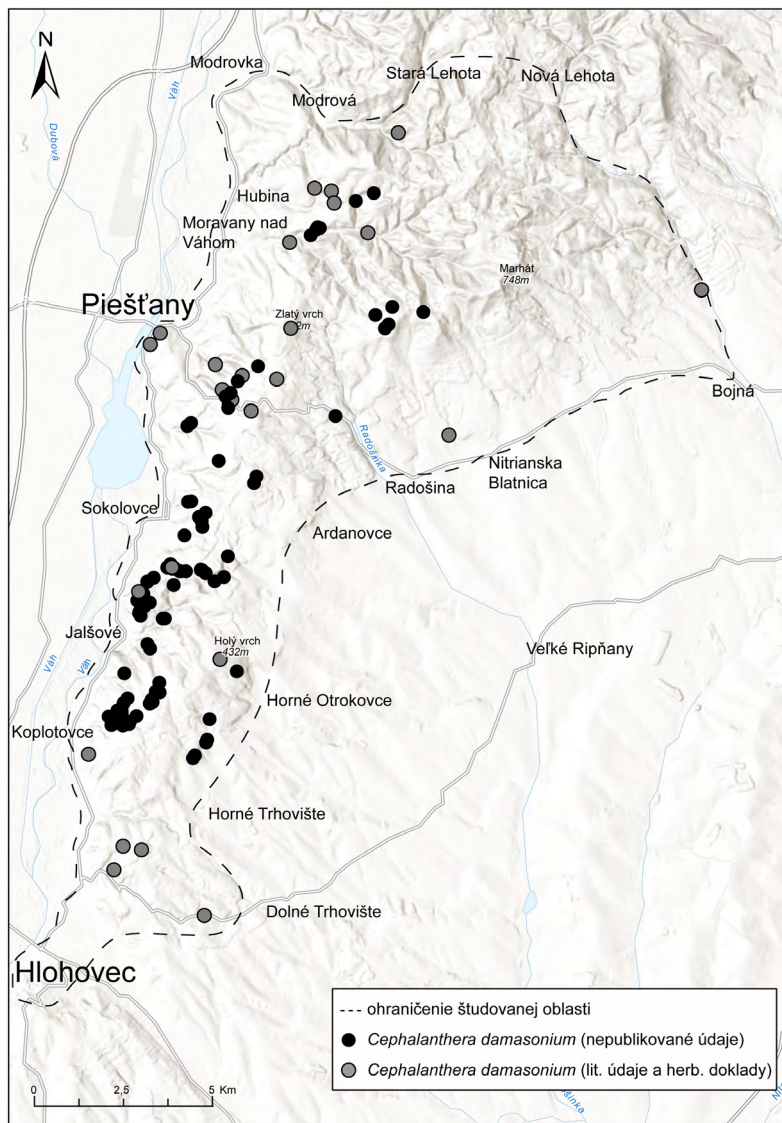
Literárne údaje a herbárové doklady: **HC:** Lipiny (Feráková 1968); Sedlisko (Feráková 1968, Vozárová 1979, Vavro 1987); nad cestou do Tepličiek (Feráková 1968). **HO:** Holý vrch (Feráková 23. 6. 1965 SLO, Feráková 5.1965 SLO, Feráková 1968). **JŠ:** Prepadlištia (Feráková 1968). **SK:** plató medzi Sokolovcami a Ratnovcami; J od Sokoloviec (obe Domin 1931). **PN:** Havran (Domin 1931). **NB:** Výsiace skaly (Králiková & Králik 2012; ide o totožnú lokalitu zaznamenanú mnou). **MV:** Moravanská dol. (Domin 6. 1933 herbár Balneologického múzea v Piešťanoch, Nábělek 1937 SAV, Futák 6. 6. 1953 SLO). **HB:** Výtoky (Anonymus 2020); Miškech zrás pri Kostolnom vrchu (Michalko, Magic a Jurko 1965 SAV); okolo poslednej časti obce (Kováčová 1989); vrch Kremenný (Kováčová et Sabo 1989).

Druh sa v sledovanom území vyskytuje v dubinách a bučinách na vápenci.



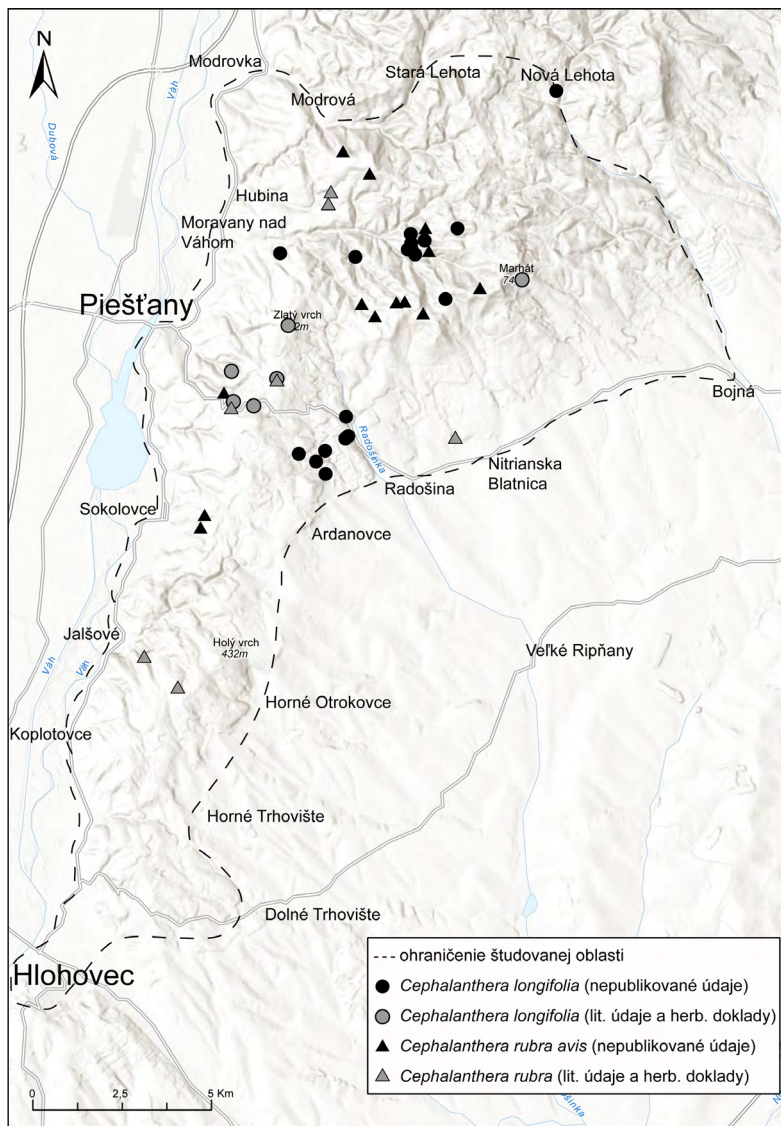
Obr. 1. a – *Orchis* × *hybrida* (Koplotovce, Starý háj, 8. 5. 2020), b – *Neotinea tridentata* (Jalšové, Polachnové, 18. 5. 2017), c – labelpelyria druhu *Orchis militaris* (Jalšové, Polachnové, 18. 5. 2017), d – *Epipactis leutei* (Radošina, Čertova pec, 15. 7. 2020), e – *Epipactis komoricensis* (Sokolovce, Chrást, 8. 7. 2020), f – *Epipactis pseudopurpurata* (Hubina, Kraľulčie vrchy, 28. 7. 2020), g – *Epipactis futakii* (Svrstice, Chotárna dolina, 12. 7. 2020), h – *Epipactis leptochila* subsp. *neglecta* (Moravany nad Váhom, medzi Trhovičnou lúkou a sedlom Gajda, 27. 7. 2020).

Fig. 1. a – *Orchis* × *hybrida* (Koplotovce, Starý háj, 8. 5. 2020), b – *Neotinea tridentata* (Jalšové, Polachnové, 18. 5. 2017), c – labelpelyria of *Orchis militaris* (Jalšové, Polachnové, 18. 5. 2017), d – *Epipactis leutei* (Radošina, Čertova pec, 15. 7. 2020), e – *Epipactis komoricensis* (Sokolovce, Chrást, 8. 7. 2020), f – *Epipactis pseudopurpurata* (Hubina, Kraľulčie vrchy, 28. 7. 2020), g – *Epipactis futakii* (Svrstice, Chotárna dolina, 12. 7. 2020), h – *Epipactis leptochila* subsp. *neglecta* (Moravany nad Váhom, between Trhovičná lúka and Gajda saddle, 27. 7. 2020).



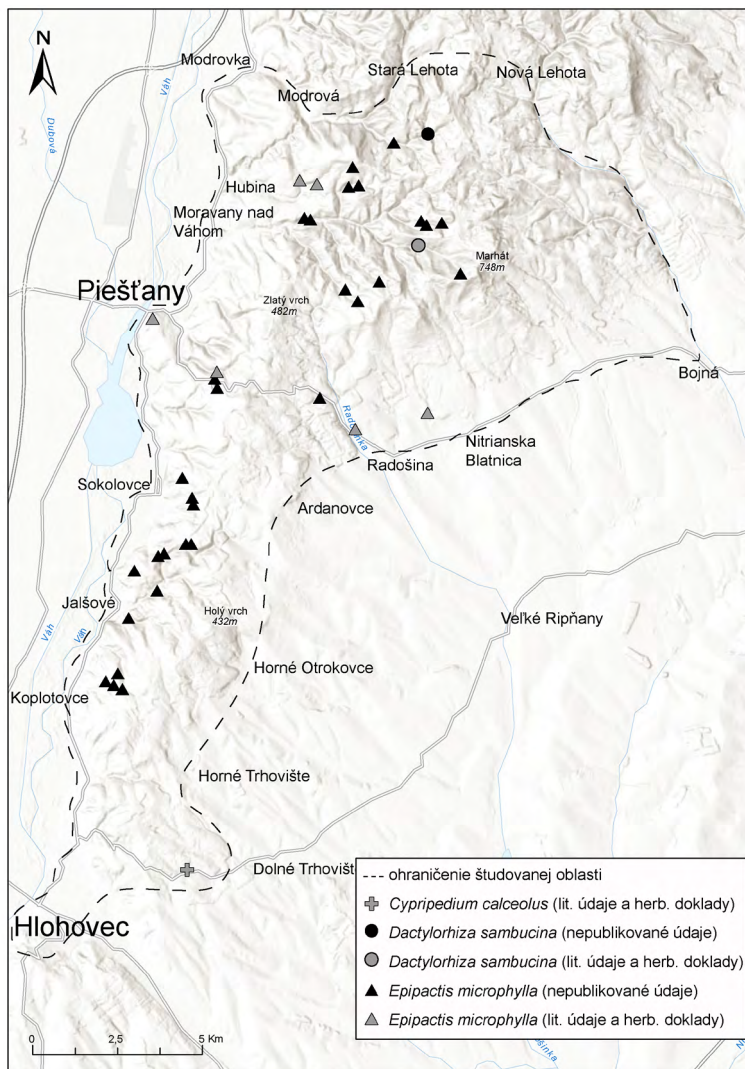
Mapa 1. Rozšírenie taxónu *Cephalanthera damasonium* v študovanej oblasti.

Map 1. Distribution of *Cephalanthera damasonium* in the investigated area.



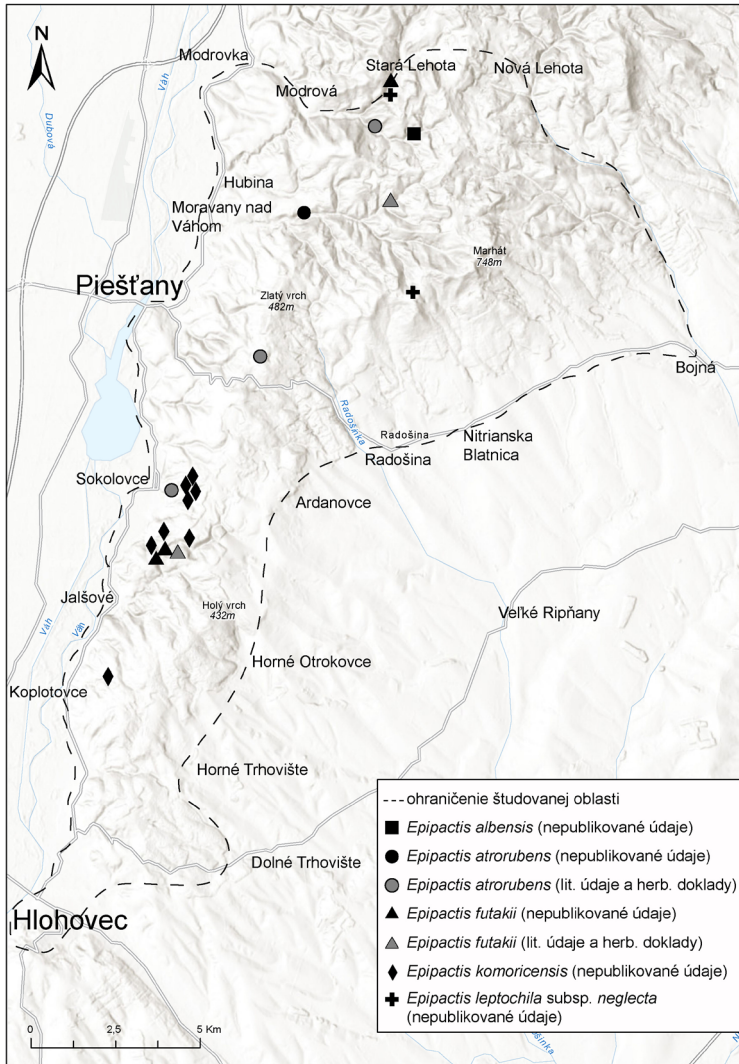
Mapa 2. Rozšírenie taxónov *Cephalanthera longifolia* a *C. rubra* v študovanej oblasti.

Map 2. Distribution of *Cephalanthera longifolia* and *C. rubra* in the investigated area.



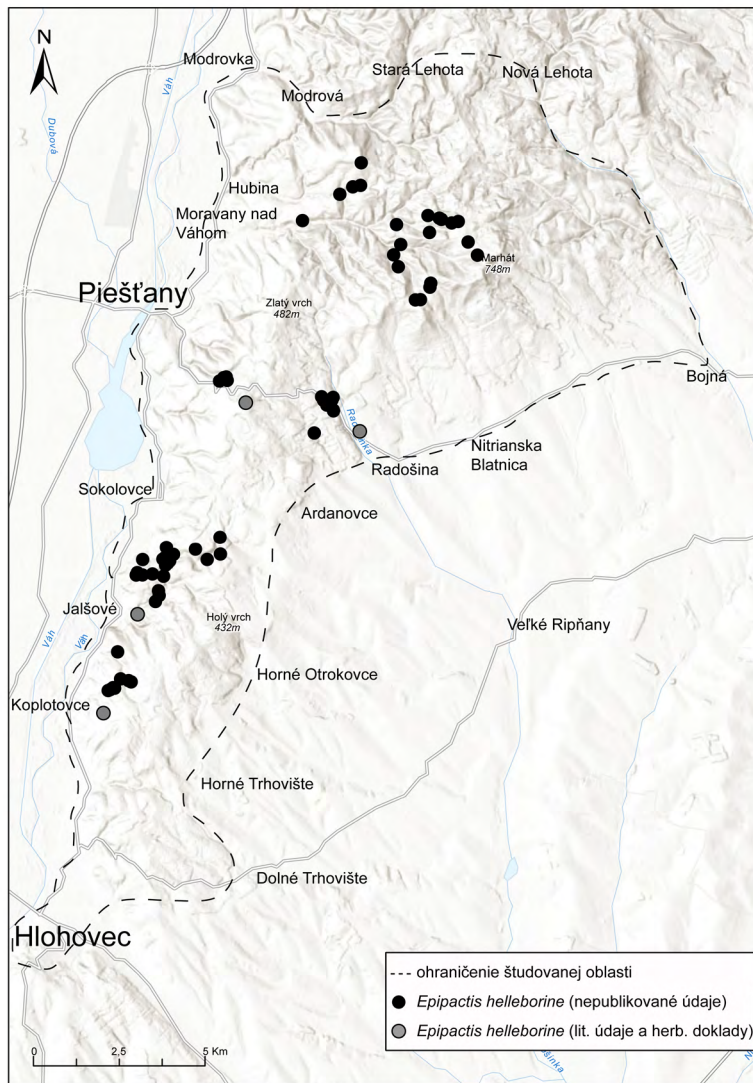
Mapa 3. Rozšírenie taxónov *Cyripedium calceolus*, *Dactylorhiza sambucina* a *Epipactis microphylla* v študovanej oblasti.

Map 3. Distribution of *Cyripedium calceolus*, *Dactylorhiza sambucina* a *Epipactis microphylla* in the investigated area.



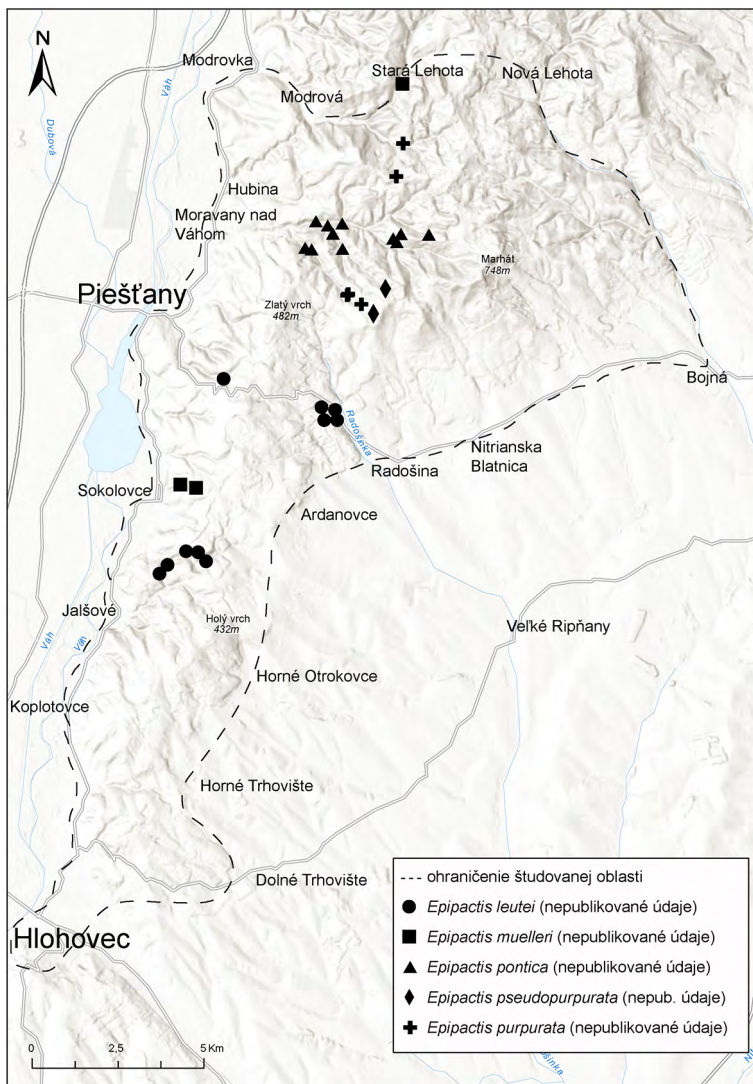
Mapa 4. Rozšírenie taxónov *Epipactis albensis*, *E. atrorubens*, *E. futakii*, *E. komoricensis* a *E. leptochila* subsp. *neglecta* v študovanej oblasti.

Map 4. Distribution of *Epipactis albensis*, *E. atrorubens*, *E. futakii*, *E. komoricensis* a *E. leptochila* subsp. *neglecta* in the investigated area.



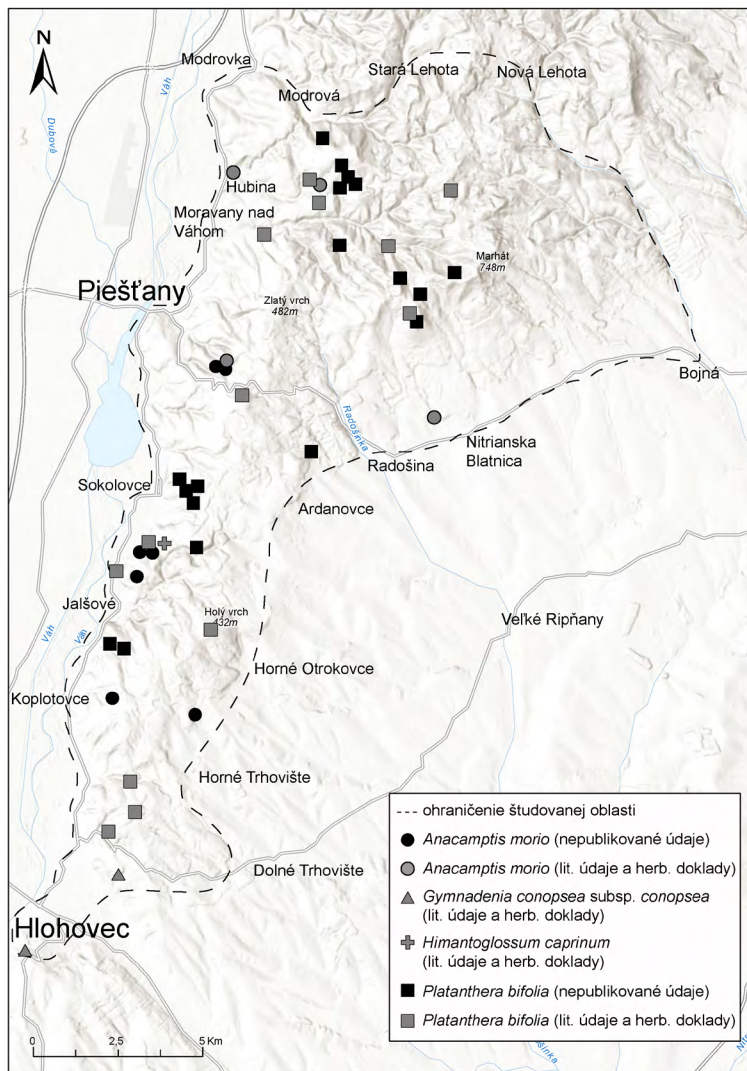
Mapa 5. Rozšírenie taxónu *Epipactis helleborine* v študovanej oblasti.

Map 5. Distribution of *Epipactis helleborine* in the investigated area.



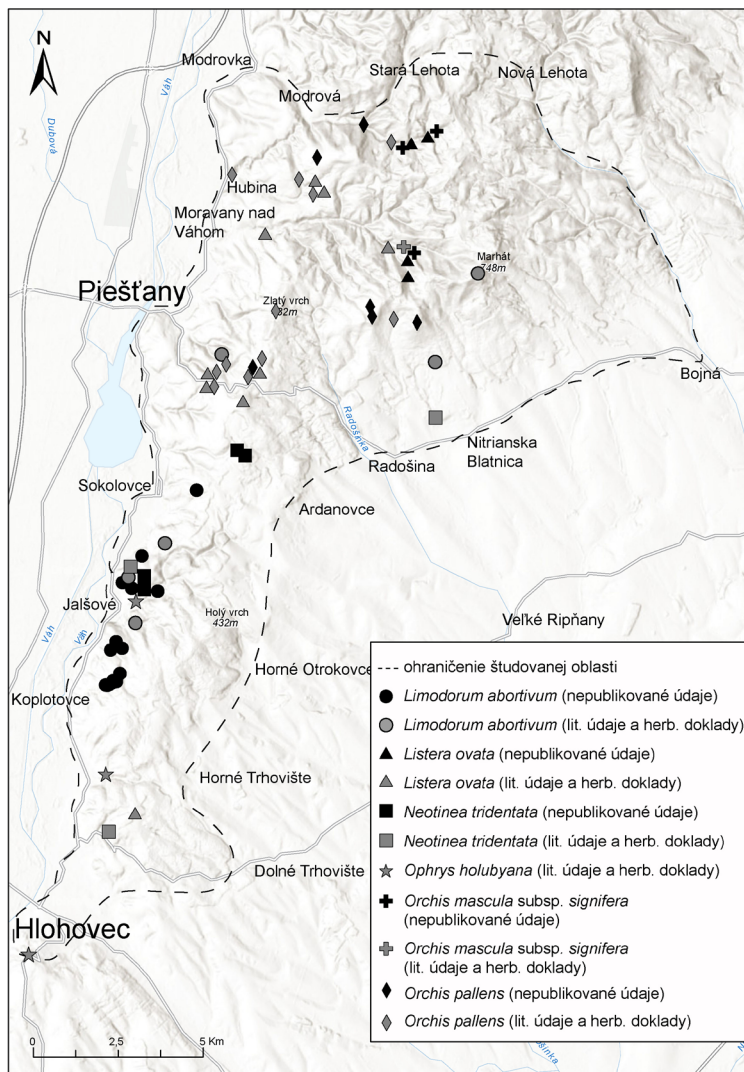
Mapa 6. Rozšírenie taxónov *Epipactis leutei*, *E. muelleri*, *E. pontica*, *E. pseudopurpurata* a *E. purpurata* v študovanej oblasti.

Map 6. Distribution of *Epipactis leutei*, *E. muelleri*, *E. pontica*, *E. pseudopurpurata* a *E. purpurata* in the investigated area.



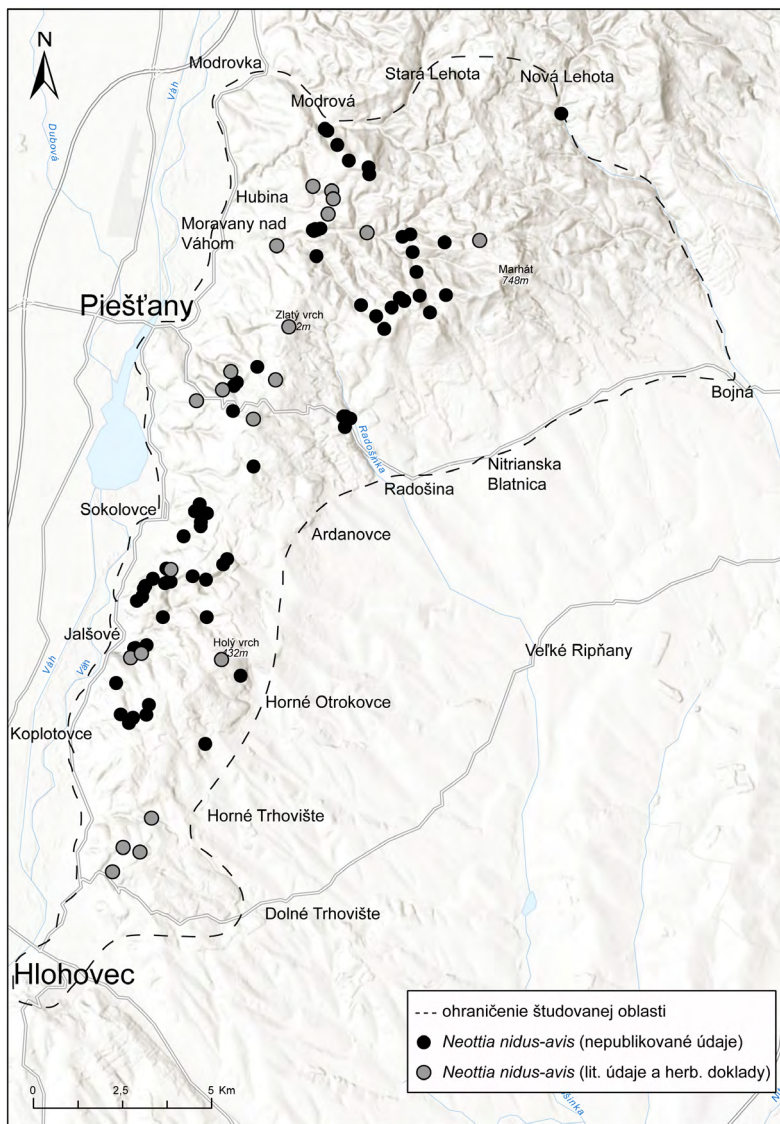
Mapa 7. Rozšírenie taxónov *Anacamptis morio*, *Gymnadenia conopsea* subsp. *conopsea*, *Himantoglossum caprinum* a *Platanthera bifolia* v študovanej oblasti.

Map 7. Distribution of *Anacamptis morio*, *Gymnadenia conopsea* subsp. *conopsea*, *Himantoglossum caprinum* a *Platanthera bifolia* in the investigated area.



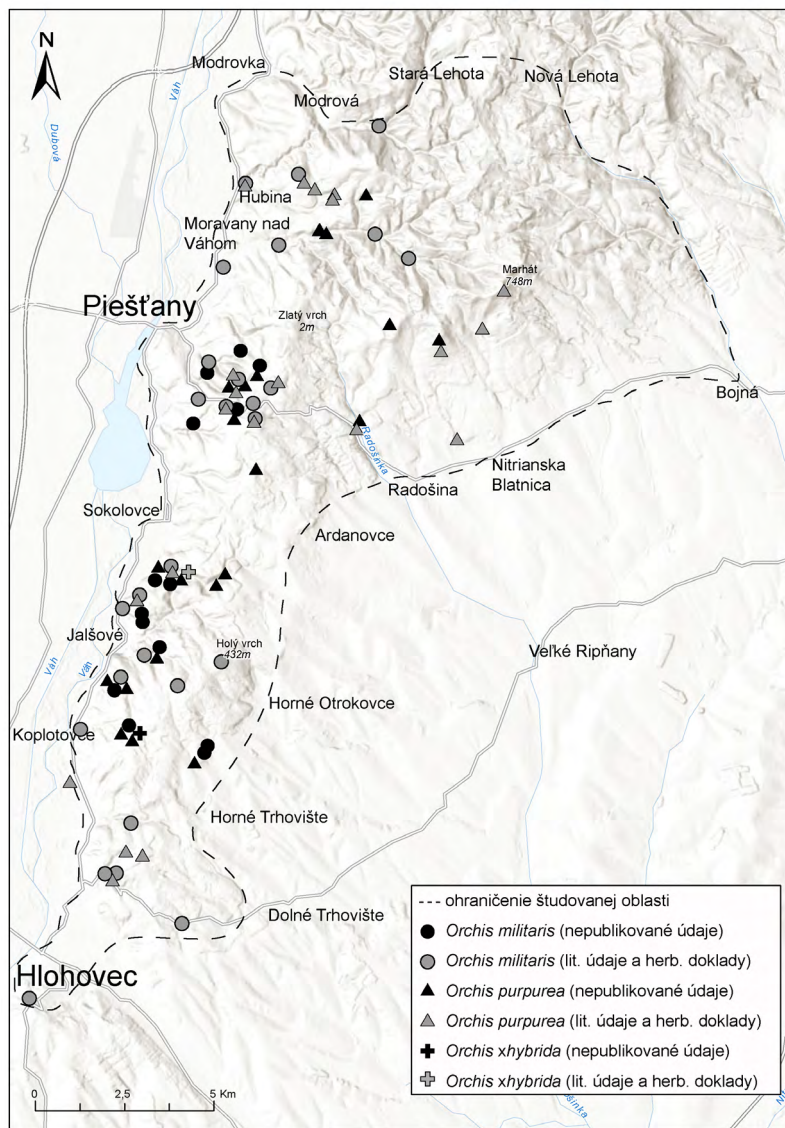
Mapa 8. Rozšírenie taxónov *Limodorum abortivum*, *Listera ovata*, *Neotinea tridentata*, *Ophrys holubyana*, *Orchis mascula* subsp. *signifera* a *Orchis pallens* v študovanej oblasti.

Map 8. Distribution of *Limodorum abortivum*, *Listera ovata*, *Neotinea tridentata*, *Ophrys holubyana*, *Orchis mascula* subsp. *signifera* a *Orchis pallens* in the investigated area.



Mapa 9. Rozšírenie taxónu *Neottia nidus-avis* v študovanej oblasti.

Map 9. Distribution of *Neottia nidus-avis* in the investigated area.



Mapa 10. Rozšírenie taxónov *Orchis militaris*, *O. purpurea* a *O. xhybrida* v študovanej oblasti.

Map 10. Distribution of *Orchis militaris*, *O. purpurea* a *O. xhybrida* in the investigated area.

Diskusia

Celkovo som zaznamenal v študovanom území 26 taxónov a jeden hybridogénny taxón, z ktorých sú zaradené podľa červeného zoznamu vyšších rastlín (Eliáš 2015) dva taxóny do kategórie EN (ohrozené), dva taxóny do kategórie VU (zraniteľné), 16 taxónov do kategórie NT (takmer ohrozené) a 6 taxónov do kategórie LC (menej dotknuté). Viaceré druhy napr. *Dactylorhiza sambucina*, *Epipactis albensis*, *E. atrorubens*, *E. futakii*, *E. leptochila* subsp. *neglecta*, *E. muellerii*, *E. pseudopurpurata* a *Orchis mascula* subsp. *signifera* boli v sledovanej oblasti zaznamenané vzácné len na jednej či dvoch lokalitách. Naopak druhy ako *Neottia nidus-avis*, *Cephalanthera damasonium* a *Epipactis helleborine* sa tu vyskytujú na vhodných biotopoch pomerne často. Druh *C. damasonium* je najčastejší a ukazuje sa, že je aj najmenej citlivý na zmeny prostredia (sukcesia alebo zmena stanovišťa vplyvom využívania). Zaznamenal som ho niekoľko rokov po sebe (1994–1998) napr. aj na okraji obrábaného polička v Piešťanoch – lokalita Vrbina, pri ceste na polikliniku. Z druhov, ktoré boli z tejto oblasti uvádzané a nepodarilo sa mi ich zaznamenať treba spomenúť *Ophrys holubyana*, ktorý zbieral pri Jalšovom Suza a Malovcová–Staníková publikovala lokality z okolia mesta Hlohovec (údaje z okolia Hlhovca neboli overované). Z okolia mesta Hlohovec sa uvádza aj druh *Gymnadenia conopsea* subsp. *conopsea* (tieto lokality neboli overované), ktorú som aj napriek vhodným biotopom v študovanom území na iných lokalitách nezistil. Výskyt ďalších dvoch druhov *Cypripedium calceolus* a *Himantoglossum caprinum* zostáva pre túto oblasť aj naďalej nepotvrdený. V prípade druhu *Cypripedium calceolus* existuje iba jeden historický údaj od Hrubeho (1942), ktorý sa však nikomu inému potvrdiť nepodarilo. Podobná situácia je v tejto oblasti aj s druhom *Himantoglossum caprinum*, ktorý našiel F. Bača (2009). V čase nálezu sa na lokalite vyskytoval 1 kvitnúci jedinec. No ani po opakovanej návšteve lokality a okolia sa mi tento údaj nepodarilo potvrdiť.

Na niektorých lokalitách sa zdá, že narušanie biotopu je pre druhy z tejto čeľade prospešné. Príkladom môže byť populácia *Neottinea tridentata* na lokalite Polachnové, kde najväčší počet jedincov sa z celej lokality nachádza na ploche ca 4 m² v rámci opusteného polička, ktorá bola v minulosti použitá na vykopanie zemin. Podobný príklad možno badať aj na lokalite *Orchis purpurea* nad obcou Koplotovce, kde najbohatšia populácia v študovanej oblasti čítajúca stovky kvitnúcich jedincov sa nachádza na ploche, ktorá bola v minulosti obrábaná ako poličko. Táto plocha je zaujímavá i výskytom taxónu *Orchis* × *hybrida*. Po narušení vegetačného krytu si na takýchto plochách konkurečne

slabé druhy orchidejí nájdu vhodné podmienky pre ich existenciu. Tento poznatok by mohol byť použitý aj v rámci manažmentových opatrení. Ďalším javom, ktorý sa dá v území sledovať je zmena zastúpenia jednotlivých druhov. Za čias botanizovania Domina, alebo Hrubeho tvorili krajinu južnejšie od Moravian nad Váhom na západných svahoch hrebeňa obhospodarované-políčka a rozsiahle jalovcové pasienky a kroviny len s malými fragmentami lesov, ktoré poskytovali útočisko najmä xerotermným a lúčnym rastlinným druhom. Na hlavnom hrebenu bola mozaika zmiešaných bučín a dubových lesov s polostepnými alebo trávnatými svetlinami. Postupom času sa však ráz krajiny menil a ako sa upúšťalo od pastvy a tradičného obhospodarovania dostala sa k slovu sukcesia. Ešte v 50–tich rokoch minulého storočia podľa historickej ortofotomapy Slovenska (<http://mapy.tuzvo.sk/hofim/>) je možné pozorovať, že les sa vyskytoval len na hlavnom hrebenu a najmä východných svahoch hlavného hrebeňa. Zanikli najmä vyššie opisované mozaiky a tak došlo k vymiznutiu viacerých vzácných druhov, akým je napr. aj *Pulsatilla pratensis* subsp. *bohemica* Skalický, ktorá sa vyskytovala na viacerých miestach od Plešiny po Havran (Domin 1931). Túto zmenu možno badať na daných lokalitách aj v zastúpení druhov čeláde vstavačovitých. Napríklad u druhu *Orchis militaris*, ktorý bol v minulosti hojnnejším druhom dochádza v tejto oblasti postupom času k úbytku lokalít. Na druhej strane sa tu oproti minulosti častejšie vyskytujú druhy viazané na lesné biotopy ako napr. *Limodorum abortivum*, alebo *Epipactis microphylla*, ktoré boli v minulosti vzácné a známe z tejto oblasti len z jednej lokality (Domin 1931). Tento jav som zaznamenal aj napr. na lokalite Havran, pri hrobe neznámeho vojaka. V roku 1998 som zaznamenal na lokalite 22 jedincov druhu *Orchis militaris* spoločne aj s inými svetlomilnejšími druhmi ako je napr. *Adonis vernalis* L. No po opätovnej návšteve lokality v roku 2020 sa mi nepodarilo tieto druhy nájsť. Po zapojení stromového poschodia tieto svetlomilnejšie druhy vymizli, na druhej strane sa na tejto lokalite však objavil tieňomilnejší druh *Epipactis microphylla*. Treba však zvýdvihnúť, že aj napriek zániku týchto biotopov sa v sledovanom území stále nachádzajú hodnotné fragmenty zachovaných xerotermných biotopov, kavyľových stepí, svetlých dubových lesov, alebo sekundárnych biotopov akými sú napr. opustené políčka, na ktorých našli niektoré vzácné druhy rastlín útočisko. Pre zachovanie tejto biodiverzity bude do budúcnosti potrebné na niektorých hodnotných lokalitách (napr. Piešťany – lokalita Ahoj, Sokolovce – Nad starým Váhom, Jalšové – Polachnové, Ovadová a svahy nad Hlbokou dolinou, Koplastovce – Starý háj) zvoliť vhodnú starostlivosť, aby tieto biotopy nezaniikli ako napr. lokalita Lomec nad Ardanovcami kde vystavaním zvernice,

prístupovej cesty a poľovníckej chaty došlo k zániku najbohatšej známej populácie druhu *Neotinea tridentata* v študovanej oblasti. Niektoré jedince môžu ešte prežívať vo vrcholovej časti kóty Lomec, ktorá je nezastavaná avšak stav populácie sa nedá overiť, nakoľko je pozemok oplotený a do areálu sa nedá vstúpiť. V priľahlých voľne prístupných zvyškoch lúčnych a xerothermných biotopov sa mi druh zistiť nepodarilo.

Na základe štúdia herbárových položiek a literárnych údajov bolo zo sledovaného územia uvádzaných 23 taxónov a jeden hybridogénny taxón. Z tohto počtu sa mi podarilo terénnym prieskumom potvrdiť výskyt 19 taxónov a jeden hybridogénny taxón. Lokality dvoch taxónov *Ophrys holubyana* a *Gymnadenia conopsea* subsp. *conopsea* z okolia Hlohovca som neoveroval a na iných lokalitách sa mi ich zaznamenať nepodarilo. Výskyt dvoch taxónov *Cypripedium calceolus* a *Himantoglossum caprinum* sa mi na predtým uvádzaných lokalitách nepodarilo overiť. Ako nové druhy pre celok Považský Inovec uvádzam taxóny *Epipactis komoricensis*, *E. leptochila* subsp. *neglecta*, *E. leutei* a *E. pseudopurpurata*, a pre študované územie *E. muellerii*, *E. pontica* a *E. purpurata*.

Podakovanie

Za konzultáciu pri určovaní taxónov rodu *Epipactis* ďakujem M. Kolníkovi a P. Meredovi ml. Za pomoc pri tvorbe máp E. Gbúrovej Štubňovej.

Literatúra:

- Anonymus 2020. Príroda Piešťan a okolia. <https://www.pic-piestany.sk/volny-cas/priroda/priroda-piestan-a-okolia/?L=http%3A%2Fm00.laughingllamas.com%2Ffileupload%2Fst>
- Bača, F. 2009. Vzácná flóra okolo nás: Sokolovce – Námolie. <https://www.piestanskydennik.sk/2009/05/05/vzacna-flora-okolo-nas-sokolovce-namolie/>
- Domin, K. 1931. Piešťanská květena. Knižovna sboru pro výzkum Slovenska a Podkarpatské Rusi při Slovanském ústavu v Praze, číslo 3. Orbis, Praha.
- Dudáš, M., Fráková, V., Koprivý, L., Malovcová–Staníková, M. & Marcincinová M. 2018. New floristic records from Central Europe 2 (reports 2–12). *Thaizsia – J. Bot. Košice* 28(2): 151–154.
- Eliáš, P. jun., Dítě, D., Kliment, J., Hrivnák, R. & Feráková, V. 2015. Red list of ferns and flowering plants of Slovakia, 5th edition (October 2014). *Biologia* 70(2): 218–228.
- Feráková, V. 1968. Bemerkungen zur Flora der Umgebung der Stadt Hlohovec in der Slowakei. *Acta Fac. Rerum Nat. Univ. Comen.*, Bot. 14: 229–277.
- Geologická mapa Slovenska, 2017. <https://apl.geology.sk/gm50js/>
- Hruby, J. 1942. Das Inovecgebirge bei Topolčany in der Slowakei. *Verh. Naturf. Vereins Brünn* 73: 52–151.
- Knapp, J. A. 1865. *Prodromus florae Comitatus Nitriensis sistens plantas phanerogamicas et cryptogamicas vasculares in Comitatu Nitrensi hucusque observatas*. *Verh. Zool.–Bot. Ges. Wien* 25: 89–174.

- Kollár, J., Šimonovič, V. & Balkovič, J. 2009. *Limodorum abortivum*, *Orchis purpurea* [Reports]. In: Eliáš P. Jr. Zaujímavejšie floristické nálezy. Bull. Slov. Bot. Spoločn. 31(2): 117–121.
- Kolník, M. & Kučera J. 2002. Doplnky k rozšíreniu druhov *Epipactis tallosii* a *E. albensis* na severe západného Slovenska. Bull. Slov. Bot. Spoločn. 24: 91–95.
- Košťál, J. 2011. Stará hora pri Hlohovci – zaujímavá lokalita xerothermnej flóry. Bull. Slov. Bot. Spoločn. 33: 153–159.
- Kováčová, V. 1989. Nálezisko vstavačovitých v katastrálnom území obce Hubina. Zborník odborných prác 6. západoslovenského TOPu, Buková 5: 14–17.
- Kováčová, V. & Sabo, P. 1989. Orchidey vybraných lokalít blízkeho okolia Piešťan. Balneologický spravodajca 28: 113–123.
- Králik, T. 2006. *Orchis pallens* a *Orchis purpurea* [Report]. In: Dítě, D. Zaujímavejšie floristické nálezy. Bull. Slov. Bot. Spoločn. 28: 272–284.
- Králik, T. 2007. *Orchis morio*, *Orchis tridentata*, *Orchis purpurea* [Reports]. In: Dítě, D. Zaujímavejšie floristické nálezy. Bull. Slov. Bot. Spoločn. 29: 181–188.
- Králik, T. 2008. *Cephalanthera damasonium*, *Cephalanthera rubra*, *Epipactis microphylla*, *Orchis purpurea* [Reports]. In: Dítě, D. Zaujímavejšie floristické nálezy. Bull. Slov. Bot. Spoločn. 30: 117–124.
- Králik, T. 2016. *Cephalanthera damasonium*, *Epipactis microphylla*, *Orchis purpurea* [Reports]. In: Eliáš P. Jr. Zaujímavejšie floristické nálezy. Bull. Slov. Bot. Spoločn. 38: 290–306.
- Králiková, A. & Králik, T. 2012. *Platanthera bifolia* [Report]. In: Eliáš P. Jr. Zaujímavejšie floristické nálezy. Bull. Slov. Bot. Spoločn. 34: 213–223.
- Magic, D. 1984. Rastlinstvo. In: Gregor, J. & Blaško, J. Sprievodca 3. Západoslovenského tábora ochrancov prírody, Západoslovenský KNV, pp. 21–33.
- Malovcová, M. 2015. *Ophrys holubyana* [Report]. In: Eliáš, P. Jr. Zaujímavejšie floristické nálezy. Bull. Slov. Bot. Spoločn. 37: 134–141.
- Malovcová-Staniková, M. 2008. Potvrdenie výskytu orchideí v blízkom okolí Hlohovca. Chrán. Úz. Slov. 75: 22–23.
- Mereďa, P. ml. 1998. Poznámky k rozšíreniu druhu *Epipactis komoricensis* Mereďa (*Epipactis leptochila* agg.) na Slovensku. Bull. Slov. Bot. Spoločn. 20: 78–81.
- Mereďa, P. ml., Feráková, V., Goliašová, K., Hodálová, I., Perný, M. & Šipošová, H. 2016. Taxóny spojené s menom Jána Futáka. Bull. Slov. Bot. Spoločn. 38 (Suppl. 3): 171–203.
- Michalko, J., Berta, J. & Magic, D. 1986. Geobotanická mapa ČSSR : Slovenská socialistická republika: mapová časť. Veda, Bratislava.
- Niklfeld, H. 1971. Bericht über die Kartierung der Flora Mitteleuropas. Taxon 20: 545–571.
- Sabo, P. & Naď, J. 1986. Príspevok ZO SZOPK Piešťany k ochrane prírody regiónu. Balneologický spravodajca 25: 98–111.
- Vavro R. 1987. Rastlistvo. In: Blaško, J. Sprievodca 6. Západoslovenského tábora ochrancov prírody. SZOPK – Ústredný výbor, Bratislava, pp. 55–66.
- Vlčko, J., Dítě, D. & Kolník, M. 2003: Vstavačovité Slovenska. ZO SZOPK Orchidea, Zvolen.
- Vozárová, M. 1979. Vegetačné pomery lokalít Sedlisko – poniklecová lúčka a Soroš II. Západné Slovensko 6: 47–91.

Došlo 3. 3. 2021
Prijaté 3. 11. 2021